

Rozhodnutí nabylo právní moci

dne: 27.12.2020

Podpis: 

KRAJSKÝ ÚŘAD KRAJE VYSOČINA

Odbor územního plánování a stavebního řádu

Žižkova 57, 587 33 Jihlava, Česká republika

tel.: 564 602 197, e-mail: posta@kr-vysocina.cz

Číslo jednací: KUJI 91913/2020

Sp. zn.: OUP 106/2020 Ši - 11

Vyřizuje/telefon: Šindelková/564 602 197

VEŘEJNÁ VYHLÁŠKA

ROZHODNUTÍ

ÚZEMNÍ ROZHODNUTÍ

Výroková část:

Krajský úřad Kraje Vysočina, odbor územního plánování a stavebního řádu (dále stavební úřad) jako stavební úřad příslušný podle ustanovení § 2e zákona č. 416/2009 Sb., zákon o urychlení výstavby dopravní, vodní a energetické infrastruktury ve znění pozdějších předpisů (dále zákon o urychlení výstavby) a podle ustanovení § 13 odst. 1 písm. b) zákona č. 183/2006 Sb., o územním plánování a stavebním řádu, ve znění pozdějších předpisů (dále stavební zákon), v územním řízení posoudil podle ustanovení § 84 až § 90 stavebního zákona žádost o vydání rozhodnutí o umístění stavby nebo zařízení (dále rozhodnutí o umístění stavby), kterou dne 13. 3. 2020 podal

Kraj Vysočina, IČO: 70890749, Žižkova 1882/57, 587 33 Jihlava zastoupen na základě plné moci ze dne 5. 2. 2018 společností DOPRAVOPROJEKT Ostrava a.s., IČO 42767377, Masarykovo náměstí 5/5, 702 00 Ostrava – Moravská Ostrava, která je zastoupena na základě plné moci ze dne 20. 9. 2018 společností Vysplan s.r.o., IČO: 27717089, 8. března 4812/2a, 586 01 Jihlava (dále žadatel), a na základě tohoto posouzení:

I. Vydává podle ustanovení § 79 a § 92 stavebního zákona a ustanovení § 9 vyhlášky č. 503/2006 Sb., o podrobnější úpravě územního rozhodování, územního opatření a stavebního řádu

rozhodnutí o umístění stavby

II/152 Hrotovice – Dukovany, II. etapa

(dále předmětná stavba) na pozemcích

na pozemcích parc. č. 433/3 (orná půda), parc. č. 433/9 (orná půda), parc. č. 433/12 (ostatní plocha), parc. č. 433/16 (orná půda), parc. č. 436 (orná půda), parc. č. 507/1 (orná půda), parc. č. 507/2 (orná půda), parc. č. 507/3 (orná půda), parc. č. 507/5 (orná půda), parc. č. 509 (orná půda), parc. č. 511/1 (orná půda), parc. č. 511/2 (orná půda), parc. č. 512/1 (orná půda), parc. č. 513/1 (orná půda), parc. č. 514/1 (orná půda), parc. č. 516/1 (ostatní plocha), parc. č. 517/1 (orná půda), parc. č. 517/4 (orná půda), parc. č. 517/5 (orná půda), parc. č. 517/7 (orná půda), parc. č. 518 (orná půda), parc. č. 523/2 (orná půda), parc. č. 523/3 (orná půda), parc. č. 528/2 (orná půda), parc. č. 528/3 (orná půda), parc. č. 528/5 (orná půda), parc. č. 528/6 (orná půda), parc. č. 528/7 (orná půda), parc. č. 528/12 (orná půda), parc. č. 528/15 (orná půda), parc. č. 528/16 (orná půda), parc. č. 528/17 (orná půda), parc. č. 528/18 (orná půda), parc. č. 528/19

Krajský úřad Kraje Vysočina

Žižkova 57, 587 33 Jihlava, IČO: 70890749

ID datové schránky: ksab3eu, e-mail: posta@kr-vysocina.cz

(orná půda), parc. č. 528/20 (orná půda), parc. č. 659/2 (ostatní plocha), parc. č. 659/3 (orná půda), parc. č. 659/4 (ostatní plocha), parc. č. 659/12 (orná půda), parc. č. 659/14 (ostatní plocha), parc. č. 690 (ostatní plocha), parc. č. 739 (ostatní plocha), parc. č. 740 (ostatní plocha), parc. č. 819 (orná půda) v katastrálním území Dukovany, parc. č. 2/4 (ostatní plocha), parc. č. 2/6 (ostatní plocha), parc. č. 2/9 (ostatní plocha), parc. č. 2/17 (zahrada), parc. č. 2/18 (orná půda), parc. č. 108/2 (orná půda), parc. č. 109/1 (orná půda), parc. č. 109/6 (orná půda), parc. č. 109/7 (orná půda), parc. č. 109/8 (orná půda), parc. č. 109/9 (orná půda), parc. č. 109/10 (orná půda), parc. č. 109/13 (orná půda), parc. č. 109/22 (orná půda), parc. č. 124/36 (orná půda), parc. č. 124/39 (orná půda), parc. č. 126 (orná půda), parc. č. 130 (orná půda), parc. č. 140/7 (orná půda), parc. č. 140/9 (zahrada), parc. č. 140/15 (trvalý travní porost), parc. č. 140/27 (orná půda), parc. č. 140/31 (trvalý travní porost), parc. č. 140/32 (trvalý travní porost), parc. č. 143/7 (orná půda), parc. č. 143/8 (orná půda), parc. č. 288/2 (orná půda), parc. č. 290 (orná půda), parc. č. 292 (orná půda), parc. č. 293 (orná půda), parc. č. 294 (orná půda), parc. č. 296/5 (orná půda), parc. č. 296/8 (orná půda), parc. č. 296/9 (orná půda), parc. č. 296/10 (orná půda), parc. č. 296/12 (orná půda), parc. č. 303 (orná půda), parc. č. 305/1 (orná půda), parc. č. 305/2 (orná půda), parc. č. 306 (orná půda), parc. č. 307 (orná půda), parc. č. 331/1 (orná půda), parc. č. 331/2 (ostatní plocha), parc. č. 331/6 (ostatní plocha), parc. č. 331/7 (orná půda), parc. č. 331/8 (orná půda), parc. č. 331/9 (orná půda), parc. č. 331/11 (ostatní plocha), parc. č. 332 (orná půda), parc. č. 341/9 (orná půda), parc. č. 341/12 (orná půda), parc. č. 341/13 (orná půda), parc. č. 341/36 (ostatní plocha), parc. č. 357/3 (ostatní plocha), parc. č. 364/2 (ostatní plocha), parc. č. 367/2 (ostatní plocha), parc. č. 375/1 (ostatní plocha), parc. č. 375/4 (ostatní plocha), parc. č. 376/3 (ostatní plocha), parc. č. 376/5 (ostatní plocha), parc. č. 376/8 (ostatní plocha), parc. č. 411 (ostatní plocha), parc. č. 413 (orná půda), parc. č. 421 (orná půda), parc. č. 433 (orná půda), parc. č. 435 (ostatní plocha) v katastrálním území Skryje nad Jihlavou.

Seznam dotčených parcel obsahuje dočasný i trvalý zábor, čísla pozemků jsou dle aktuálního stavu KN ke dni vyhotovení tohoto dokumentu.

Druh a účel umísťované stavby: veřejná dopravní infrastruktura

Jedná se o rekonstrukci stávající silnice II/152 v délce 5127 m, navazující na stavbu II/152 Hrotovice – Dukovany, I. etapa a na konci řešeného úseku navazuje související stavba II/152 Jaroměřice – Hrotovice – hr. Kraje, 1. stavba. Komunikace je navržena v kategorii S 9,5/70, začátek úseku je v lokálním km 5,950, což odpovídá pasportnímu staničení 84,300 a konec úseku je v lokálním km 11,077, což odpovídá pasportnímu km 89,427. Silnice je vedena nezastavěným územím, technické vybavení silnice zůstane beze změny. V rámci stavby dojde k napojení stávajících silnic III. tříd, účelových komunikací a hospodářských sjezdů. Stávající hospodářské sjezdy ze silnice II/152 na pozemek p.č. 109/13 v k.ú. Skryje nad Jihlavou budou zrušeny. Dále se jedná o přeložení či ochranu stávajících sítí technické infrastruktury a vybudování nástupišť a chodníků u BUS zálivů.

Stavba je členěna na objekty:

SO 101 Silnice II/152 - stavební úpravy a rozšíření silnice II/152 Hrotovice - Dukovany, II. etapa

SO 102 Napojení silnice III/15249 v km 9,203

SO 121 Nástupiště a chodníky u BUS zálivů v km 8,810

SO 331 Úpravy meliorací

SO 351 Přeložka vodovodu

SO 410 Přeložka vedení VN EDU

SO 430 Přeložka vedení NN EDU

SO 460 Přeložka metalického sdělovacího vedení EDU

SO 461 Přeložka optického sdělovacího vedení EDU

SO 462 Přeložka metalického sdělovacího vedení ČEZ

SO 463 Přeložka optického sdělovacího vedení ČEZ

SO 464 Přeložka metalického sdělovacího vedení CETIN

SO 465 Přeložka optického sdělovacího vedení CETIN

SO 801 Vegetační úpravy

Popis stavebních objektů:

SO 101 Silnice II/152

Silnice je navržena v kategorii S 9,5/70. Jedná se o dvoupruhovou směrově nerozdělenou komunikaci. Výškové řešení komunikace v co největší možné míře kopíruje stávající stav a je navrženo dle parametrů ČSN 73 6101. V rámci stavby dojde i k vybudování samostatných odbočovacích pruhů v místě stávajících křižovek v km 7,31 km (pro levé odbočení od Brna, pro pravé odbočení od Třebíče), křižovatka v km 7,63 (s odbočovacím pruhem vlevo) a křižovatka v km 9,203 (SO 102) se silnicí III/15249 (pruh pro levé odbočení od Brna a pruh pro pravé odbočení od Třebíče). V km 10,3 je navržena styková křižovatka, bez odbočovacího pruhu vlevo (místo toho je zde navrženo rozšíření pruhu š. 5,50 pro objetí vozidla ve směru od Brna). Mezi křižovatkami v km 7,300 a v km 7,630 je z důvodu blízkosti křižovek navržen rozšiřovací klín. Křižovatka v km 8,900 je styková a je navržena bez odbočovacích pruhů. V místě křižovatky se nacházejí v km 8,810 stávající autobusové zastávky. Poloha stávajících zastávek bude zrušena a nová poloha autobusových zastávek byla nově navržena v km 8,800 na samostatných zálivech bez fyzického oddělení. Komunikace bude odvodněna příčným a podélným sklonem vozovky do souběžných příkopů. Voda je svedena do propustků, nebo do ul. vpustí, které jsou vyústěny do silničního příkopu. Budou zřízeny nové propustky (152-052P v km 7,181, 152-053P v km 8,364, 152-054P v km 8,928, 152-055P v km 10,021) a opraven stávající propustek v km 7,6835. V celé délce rekonstrukce se nenachází žádná stávající vodoteč, a proto z tohoto důvodu jsou na výtok z propustků navrženy vsakovací příkopy. Rovněž v km 7,700 - 7,800 vpravo a v km 7,700 - 7,800 jsou navrženy vsakovací příkopy.

Součástí silnice II/152 je plynulé napojení okolních pozemků účelovými komunikacemi a hospodářskými sjezdy. Jedná se pouze o obnovení stávajících sjezdů, s nově zřizovanými sjezdy není uvažováno. Délky jednotlivých napojení jsou navrženy s ohledem na stávající výškové poměry. Úprava představuje vybourání celé stávající vozovky sjezdů a následné položení všech konstrukčních vrstev v nutné délce potřebné pro plynulé napojení. Stávající sjezdy v km 7,221300 vpravo a v km 7,234670 vpravo budou zrušeny a v rámci stavby budou přesunuty na účelovou komunikaci vedoucí k parkovišti EDU.

Na stávající sil. II/152 se napojují následující hospodářské sjezdy:

- km 6,407600 vlevo s novým propustkem
- km 6,934500 vlevo se stávajícím propustkem
- km 7,700000 vpravo
- km 7,781800 vlevo s novým propustkem
- km 7,953800 vpravo
- km 7,969700 vlevo
- km 8,22900 vpravo
- km 8,557000 vpravo
- km 8,565500 vlevo
- km 8,705000 vpravo s novým propustkem
- km 8,706200 vlevo s novým propustkem
- km 9,335000 vpravo s novým propustkem
- km 9,336900 vlevo s novým propustkem
- km 9,658000 vpravo s novým propustkem
- km 9,963800 vlevo s novým propustkem
- km 10,498000 vlevo s novým propustkem

V km 9,212 vlevo se nachází hlásič náledí, který bude přesunout za nezpevněnou krajnici. Před hlásičem bude osazeno jednostranné svodidlo úrovně zadržení N2. V km 7,835 vpravo se nachází památný kříž, který bude posunutý za hranu příkopy. V prostoru stavby se nachází stávající nivelační body a body základního polohového bodového pole. Nivelační body v kolizi se stavbou: Ocg-24.3, Ocg-19.3 a Ocg-18.7. V kolizi se stavbou jsou i body ZHB (zahušťovací

body) 901, 903, 683, 539 a 219. Tyto body bude potřeba nově zřídit, případně zrušit.

SO 102 Napojení silnice III/15249 v km 9,203

Na silnici III/15249 je navrženo v souladu s ČSN 73 6102 rozšíření o řadící pruhy pro samostatné odbočení vlevo a vpravo na vjezdu do křižovatky. Délka úpravy cca 100 m.

SO 121 Nástupiště a chodníky u BUS zálivů v km 8,810

Součástí tohoto objektu je vybudování nástupišť a komunikací pro pěší. Šířka nástupišť je 2,20 m, délka 13 m a šířka chodníků je 1,50 m a délka vlevo 54 m a vpravo 78 m. Směrové vedení je dané tvarem autobusového zálivu a směrovým vedením silnice II/152 (obj. SO 101). Výškové vedení vychází z výškového vedení silnice II/152.

SO 331 Úpravy meliorací

V případě výskytu a nalezení stávající sítě meliorací během realizace stavby zhotovitelem, budou tyto zdokladovány a podchyceny, tak aby nedocházelo k podmáčení zemního tělesa silnice II/152 a silnice III/15249. Polohu svodných i sběrných drénů nelze přesně určit. Podchycení, přeložky, případně úprava na stávajícím melioračním potrubí bude zajištěna až při realizaci stavby zhotovitelem. V průběhu přípravných prací na realizaci stavby při provádění zemních prací v případě nalezení stávajících potrubí melioračních sítí bude toto geodeticky zaměřeno a následně provedeno podchycení pomocí svodných drénů mimo silniční těleso. Veškeré tyto práce budou podrobně zakresleny a zdokumentovány v dokumentaci skutečného provedení (DSPS). Princip řešení spočívá v podchycení přerušovaných drénů, pokud přitékají směrem ke komunikaci, do nových hlavních, které jsou vedeny souběžně s příslušnou komunikací.

SO 351 Přeložka vodovodu

V rozsahu dotčení je navržena přeložka vodovodu z LT potrubí DN 300 v délce 117 m. Trasa vodovodu kopíruje hranu nového silničního příkopu ve vzdálenosti 1,5 m. V km 7,3 trasa přeložky kříží napojovací komunikaci k jaderné elektrárně Dukovany. V rozsahu křížení s touto komunikací je navrženo uložení potrubí přeložky do chráničky OC DN 500 o délce 21 m.

SO 410 Přeložka vedení VN EDU

Z důvodu rozšíření tělesa komunikace, vybudování nové konstrukce komunikace a prohloubení silničních příkopů na obou stranách komunikace o cca 0,5 m bude nutno v km 7,2 provést přeložku kabelového vedení VN v dl. 30 m novým kabelem za použití dvou zemních smršťovacích spojek. Současně je nutno v km 7,685 provést prodloužení kabelového prostupu dělenou chráničkou PE200/160mm v místě rozšíření komunikace v dl. 5 m (v tomto místě nedochází ke snížení krytí na kabelu, není tedy nutná přeložka).

SO 430 Přeložka vedení NN EDU

Z důvodu rozšíření tělesa komunikace bude nutno v km 7,685 provést prodloužení kabelového prostupu pod komunikací v dl. 5m dělenou chráničkou PE200/160mm.

SO 460 Přeložka metalického sdělovacího vedení EDU

Z důvodu rozšíření tělesa komunikace, vybudování nové konstrukce komunikace a prohloubení silničních příkopů na obou stranách komunikace o cca 0,5 m bude nutno v km 7,2 provést přeložku kabelového metalického sdělovacího vedení v dl. 33 m novým kabelem za použití dvou zemních smršťovacích spojek.

SO 461 Přeložka optického sdělovacího vedení EDU

Z důvodu rozšíření tělesa komunikace, vybudování nové konstrukce komunikace a vybudování nového silničního příkopu na levé straně komunikace v km 7,375 - 7,493 bude nutno provést přeložku optického sdělovacího vedení v dl. 118 m (dojde ke zkrácení délky trasy optického vedení o 5 m) a v km 7,510 - 7,556 v dl. 46 m (dojde ke zkrácení délky trasy optického vedení o 0,5 m). Současně je nutno v km 7,685 provést prodloužení kabelového prostupu dělenou chráničkou PE200/160mm v místě rozšíření komunikace v dl. 5 m (v tomto místě nedochází ke snížení krytí na kabelu, není tedy nutná přeložka).

SO 462 Přeložka metalického sdělovacího vedení ČEZ

Z důvodu rozšíření tělesa komunikace, vybudování nové konstrukce komunikace a prohloubení

silničních příkopů na obou stranách komunikace o cca 0,7 m bude nutno provést přeložku kabelového metalického sdělovacího vedení v dl. 23 m novým kabelem za použití dvou zemních smršťovacích spojek.

SO 463 Přeložka optického sdělovacího vedení ČEZ

Z důvodu rozšíření tělesa komunikace, vybudování nové konstrukce komunikace a prohloubení silničního příkopu na levé straně komunikace o cca 0,7 m bude nutno provést přeložku optického sdělovacího vedení v km 9,1 v délce 22 m (nedochází k nárůstu délky trasy optického vedení, kabel je možno přefouknout).

SO 464 Přeložka metalického sdělovacího vedení CETIN

Z důvodu rozšíření tělesa komunikace, vybudování nové konstrukce komunikace a prohloubení silničního příkopu na levé straně komunikace o cca 0,5 m a z důvodu výstavby nové autobusové zastávky v km 8,825 bude nutno v dl. 84 m provést přeložku kabelového metalického sdělovacího vedení novým kabelem za použití dvou zemních smršťovacích spojek. V místě křížení s komunikací bude kabelové vedení vedeno v chrániče s krytím min. 0,9 m (min. 0,5 m pod aktivní zónou komunikace). Přeložka bude provedena novými kabely konstrukce TCEPKPFLE. Na začátku a na konci přeložky bude kabel naspojován pomocí smršťovacích kabelových spojek XAGA se stlačitelnými konektory.

SO 465 Přeložka optického sdělovacího vedení CETIN

Z důvodu výstavby nové autobusové zastávky a posunu silničního příkopu v km 8,790 - 8,835 bude nutno provést přeložku optického sdělovacího vedení v dl. 48 m (dojde k nárůstu délky trasy optického vedení o 1 m). Současně bude nutno provést přeložku v km 9,953 z důvodu rozšíření tělesa komunikace, vybudování nové konstrukce komunikace a prohloubení silničního příkopu na pravé straně komunikace o cca 0,5 m a na levé straně o cca 0,2 m v dl. 27 m (nedochází k nárůstu délky trasy optického vedení). Optický kabel bude přefouknut za použití stávající rezervy v nejbližší spojnici.

SO 801 Vegetační úpravy

Vegetační úpravy představují ozelenění svahů tělesa silnice II/152. Podrobnější řešení bude součástí dalšího stupně projektové dokumentace.

Vymezení území dotčeného vlivy stavby:

Pozemky či jejich části: parc. č. 433/3, 433/9, 433/12, 433/16, 436, 507/1, 507/2, 507/3, 507/5, 509, 511/1, 511/2, 512/1, 513/1, 514/1, 516/1, 517/1, 517/4, 517/5, 517/7, 518, 523/2, 523/3, 528/2, 528/3, 528/5, 528/6, 528/7, 528/12, 528/15, 528/16, 528/17, 528/18, 528/19, 528/20, 659/2, 659/3, 659/4, 659/12, 659/14, 690, 739, 740, 819, 433/15, 506/1, 506/2, 510, 526/1, 526/2, 528/1, 528/8, 528/9, 528/10, 528/11, 528/13, 528/14, 547/1, 547/17, 547/19, 586/1, 659/15, 696, 697/2, 702/2 v katastrálním území Dukovany,

parc. č. 142/58, 142/59, 142/60, 142/61, 142/62, 142/63, 142/64, 142/65, 142/67 v katastrálním území Lipňany u Skryjí,

parc. č. 2/4, č. 2/6, 2/9, 2/17, 2/18, 108/2, 109/1, 109/6, 109/7, 109/8, 109/9, 109/10, 109/13, 109/22, 124/36, 124/39, 126, 130, 140/7, 140/9, 140/15, 140/27, 140/31, 140/32, 143/7, 143/8, 288/2, 290, 292, 293, 294, 296/5, 296/8, 296/9, 296/10, 296/12, 303, 305/1, 305/2, 306, 307, 331/1, 331/2, 331/6, 331/7, 331/8, 331/9, 331/11, 332, 341/9, 341/12, 341/13, 341/36, 357/3, 364/2, 367/2, 375/1, 375/4, 376/3, 376/5, 376/8, 411, 413, 421, 433, 435, 107, 124/37, 124/38, 132, 133, 140/22, 143/6, st. 166, st. 167, 297, 298/1, 299, 301, 331/5, 341/25, 341/37, 341/39, 341/46, 341/47, 341/50, 379 v katastrálním území Skryje nad Jihlavou,

parc. č. 151 v katastrálním území Slavětice.

II. Stanoví podmínky pro umístění stavby:

1. Pro uskutečnění navrhované stavby se jako stavební pozemek vymezují pozemky, resp. části pozemků parc. č. 433/3, 433/9, 433/12, 433/16, 436, 507/1, 507/2, 507/3, 507/5, 509, 511/1, 511/2, 512/1, 513/1, 514/1, 516/1, 517/1, 517/4, 517/5, 517/7, 518, 523/2, 523/3, 528/2, 528/3, 528/5, 528/6, 528/7, 528/12, 528/15, 528/16, 528/17, 528/18, 528/19, 528/20, 659/2, 659/3, 659/4, 659/12, 659/14, 690, 739, 740, 819 v katastrálním území Dukovany,

parc. č. 2/4, č. 2/6, 2/9, 2/17, 2/18, 108/2, 109/1, 109/6, 109/7, 109/8, 109/9, 109/10, 109/13, 109/22, 124/36, 124/39, 126, 130, 140/7, 140/9, 140/15, 140/27, 140/31, 140/32, 143/7, 143/8, 288/2, 290, 292, 293, 294, 296/5, 296/8, 296/9, 296/10, 296/12, 303, 305/1, 305/2, 306, 307, 331/1, 331/2, 331/6, 331/7, 331/8, 331/9, 331/11, 332, 341/9, 341/12, 341/13, 341/36, 357/3, 364/2, 367/2, 375/1, 375/4, 376/3, 376/5, 376/8, 411, 413, 421, 433, 435 v katastrálním území Skryje nad Jihlavou, jak je zakresleno v ověřených situačních výkresech v části C. SITUAČNÍ VÝKRESY, které jsou součástí projektové dokumentace záměru zpracované 05/2019 společností DOPRAVOPROJEKT Ostrava a.s., Masarykovo náměstí 5/5, 702 00 Ostrava – Moravská Ostrava. Tato dokumentace bude ověřena v územním řízení a zaslána žadateli po nabytí právní moci územního rozhodnutí.

2. Stavba bude umístěna v souladu s grafickou přílohou rozhodnutí, která obsahuje situační výkres širších vztahů se zakreslením stavebního záměru.
3. Budou splněny podmínky dotčených orgánů a účastníků řízení uvedené v těchto podkladech:

a) Krajský úřad Kraje Vysočina, odbor životního prostředí a zemědělství č.j. *KUJI 68640/2020 OZPZ 175/2020 ze dne 20.07.2020 - závazné stanovisko – souhlas k trvalému odnětí zemědělské půdy ze zemědělského půdního fondu* – viz příloha č. 1, které je nedílnou součástí tohoto územního rozhodnutí.

b) *Závazné stanovisko Krajské hygienické stanice Kraje Vysočina se sídlem v Jihlavě č.j. KHSV/08687/2019/TR/HOK/Slá ze dne 9. 5. 2019:*

S odkazem na § 77 odst. 1 zákona o ochraně veřejného zdraví a § 4 odst. 6 stavebního zákona se souhlas váže na splnění podmínky:

- Ke kolaudaci bude předložen vyhovující rozbor vody v rozsahu kráceném dle vyhl. č. 252/2004 Sb., kterou se stanoví hygienické požadavky na pitnou a teplou vodu a četnost a rozsah kontroly pitné vody, ve znění pozdějších předpisů. Vzorek vody bude odebrán z přeloženého vodovodního řadu.
- Ke kolaudaci bude předložen doklad, že výrobky použité při stavbě, které přicházejí do přímého styku s pitnou vodou, jsou určeny k tomuto účelu.

c) *Závazné stanovisko Krajského ředitelství Policie Kraje Vysočina, Územního odboru Třebíč, Dopravního inspektorátu č.j. KRPJ-48621-1/ČJ-2019-161006-ROU ze dne 10.12.2019 – stanovisko pro územní řízení:*

DI Policie ČR Třebíč vydává souhlasné závazné stanovisko pro územní řízení za splnění následujících předpokladů:

- Návrhová rychlost u kategorie silnice S9,5 musí být 90 km/hod. viz. ČSN 736101 (návrhovou rychlost lze za splnění podmínek uvedených v čl. 8.2.3 uvedené normy snížit) nutno opravit v technické zprávě (opraveno, pozn. SÚ).
- Veškeré prvky rekonstruovaného úseku komunikace musí být navrženy minimálně pro návrhovou rychlost (zejména výškové a směrové oblouky).
- Napojení rekonstruovaného úseku komunikace na stávající část komunikace musí být realizováno plynule (nelze skokově měnit šířkové parametry komunikace).
- Nástupní hrana autobusových zastávek musí být opatřena kontrastním nehmotným pásem a signálním pásem v souladu s vyhl. 398/2009 Sb. o bezbariérovém užití staveb osobami s omezenou schopností pohybu a orientace a ČSN 736425-1, obrubník nástupní hrany musí být z nájezdových obrub (tzv. kaselské).
- Délka nástupní hrany musí být nejméně v délce nejdelšího projektem předpokládaného vozidla na zastávce zvětšená o 1 m.
- Provedení autobusové zastávky musí být v souladu s ČSN 736425-1.
- Minimální šířka komunikace pro pěší (chodník) 1,5 m, průchozí výška min. 2,2 m, maximální podélný sklon nesmí přesáhnout 8,33% a max. příčný sklon 2%.
- Chodník musí být opatřen vodící linií s maximální délkou přerušení 8 m, v místě ukončení musí být opatřen varovným pásem.
- Celá stavba musí být realizována v souladu s vyhl. 398/2009 Sb. o bezbariérovém

- užívání staveb osobami s omezenou schopností orientace a pohybu.
- V dalším stupni projektové dokumentace je nutné zakreslit rozhledové poměry na všech křižovatkách a sjezdech v souladu s ČSN 736102 a ČSN 736101.
- d) *Závazné stanovisko Ministerstva obrany, Odboru ochrany a územních zájmů, Sekce nakládání s majetkem sp.zn. 92213/2019-1150-OÚZ-BR SpMO 1199-517/2019-1150 ze dne 21. 5. 2019:*
- Odbor ochrany územních zájmů, Sekce nakládání s majetkem, Ministerstvo obrany, vydává souhlasné závazné stanovisko k záměru při dodržení následujících podmínek:
- Z důvodu zajištění obrany požadujeme do projektové dokumentace doplnit příjezdové trasy do jaderné elektrárny Dukovany (ze směru od komunikace 1/38 a z obce Sedlec) pro nadrozměrnou vojenskou soupravu tahače s podvalníkem dosahující těchto parametrů: celková délka 21,315 m, celková šířka 3,150 m, maximální výška 4,5 m, poloměr otáčení soupravy 25 m, hmotnost soupravy 90,4 t.
 - Navrženou trasu požadujeme předložit ke schválení Agentuře logistiky, Regionálnímu středisku vojenské dopravy Olomouc.
 - Tři týdny před zahájením stavby žádáme o zaslání přesného termínu výstavby a doložení přesného popisu dopravní situace v průběhu realizace jednotlivých částí (etap) a výstavby na adresu:
Regionální středisko vojenské dopravy Olomouc, Dobrovského 6, 771 11 Olomouc nebo faxem na tel. č. 973 401 556 (kontaktní osoba Regionálního střediska vojenské dopravy Olomouc, prap. Regmund.
- e) *Závazné stanovisko Městského úřadu Třebíč, Odboru dopravy a komunálních služeb č.j. ODKS 30780/19 – SPIS 473/2019/PJ ze dne 5. 6. 2019:*
- Městský úřad Třebíč, odbor dopravy a komunálních služeb se záměrem stavby souhlasí za dodržení následujících podmínek:
- Je nutno akceptovat všechna stávající komunikační připojení.
 - Stávající sjezdy budou stavebně upraveny v souladu s ust. § 2 vyhl. č. 104/1997, kterou se provádí zákon o pozemních komunikacích. Opravou nesmí dojít ke zhoršení odtokových poměrů na silnici a v jejím okolí, nesmí být porušena funkce stávajících zařízení odvádějících vody ze silnice a jejího okolí a nesmí dojít ke zhoršení bezpečnosti a plynulosti silničního provozu.
 - V případě zřizování nových komunikačních napojení na silnici, je třeba požádat silniční správní úřad o povolení připojení dle ust. § 10 odst. 1 a 4. zákona č. 13/1997 Sb., které se vydává formou rozhodnutí.
 - U všech komunikačních připojení musí být zajištěno zachování podmínek dostatečného bočního rozhledu.
 - Souhlas s uložením nových sítí do silnice, nebo v případě přeložky stávajících sítí je třeba před vydáním územního rozhodnutí získat povolení sil. správního úřadu ke zvláštnímu užívání silnice, spočívající v umístění inženýrských sítí podle ust. § 25 odst. 6 písm. d) zákona č. 13/1997 Sb. Příslušným silničním správním úřadem je náš odbor.
 - V dalším stupni PD je třeba řešit návrh úplné uzavírky silnice při výstavbě (jen na nezbytnou dobu) a objízdné trasy vč. přechodného DZ, jejich fin. krytí, a řešení obsluhy uzavřeného území zejména autobusy a nákladními automobily vzhledem k dopravnímu zatížení úseku.
 - Projektová dokumentace pro stavební řízení (DSP) bude zpracována projektantem s autorizací pro obor dopravní stavby, v rozsahu stanoveném vyhl. č. 146/2008 Sb., o rozsahu a obsahu projektové dokumentace dopravních staveb a bude splňovat požadavky stanovené ust. § 16 až 36 vyhl. č. 104/1997 Sb., kterou se provádí zákon o pozemních komunikacích, vyhl. č. 501/2006 Sb., o obecných požadavcích na využívání území, vyhl. č. 268/2009 Sb., o technických požadavcích na výstavbu, vyhl. č. 398/2009 Sb., o technických požadavcích zabezpečujících užívání staveb osobami s omezenou schopností pohybu a orientace a příslušných ČSN.

- Do DSP budou zpracovány požadavky Kraje Vysočina zastoupeného Krajskou správou a údržbou silnic Vysočiny, příspěvkovou organizací, provoz Třebíč, Hrotovická 1102, 674 82 Třebíč a Policie ČR - KŘ, policie kraje Vysočina, územní odbor vnější služby, dopravní inspektorát, Bráfova tř. 1247/11.674 01 Třebíč.
- V DSP bude i návrh místní úpravy provozu na pozemních komunikacích (trvalé dopravní značení) odsouhlasený PČR - DI.
- Žádost o stavební povolení bude podána na MěÚ Třebíč, odbor dopravy a komunálních služeb a bude obsahovat náležitosti dle § 110 zákona č. 183/2006 Sb., o územním plánování a stavebním řádu (stavební zákon) v platném znění.

f) Závazné stanovisko Městského úřadu Třebíč, Odboru dopravy a komunálních služeb č.j.

ODKS 5726/20 – SPIS 1189/2020/PJ ze dne 20. 1. 2020:

Městský úřad Třebíč, odbor dopravy a komunálních služeb vydává závazné stanovisko, se záměrem stavby souhlasí za dodržení následujících podmínek:

S podélným uložením inženýrských sítí v silničním ochranném pásmu silnice č. 11/152 v rámci akce: JI/152 Hrotovice - Dukovany. PD - II. etapa (km 5.950-KÚ) souhlasíme za dodržení těchto podmínek:

- Uložením inženýrských sítí nesmí být ohrožena bezpečnost a plynulost silničního provozu na silnici č. 11/152 a ztížena údržba silničních pozemků.
- Pokud bude při provádění prací nějakým způsobem omezen silniční provoz, musí zhotovitel požádat před zahájením prací příslušný silniční správní úřad, po předchozím písemném stanovisku Policie ČR DI Třebíč, o vydání příslušných povolení.

g) Obecní úřad Dukovany v závazném stanovisku č.j. OU-292/201902-ŽP ze dne 20. 8. 2019 udělil souhlas ke kácení stromů a zapojených porostů:

Stromy

Poř. č.	Parcela číslo		k.ú	Název		Obvod - cm
7	376/5		Skryje n/Jihl	Sorbus aucuparia	Jeřáb granátový	82
9	376/5		Skryje n/Jihl	Sorbus aucuparia	Jeřáb granátový	77
11	376/5		Skryje n/Jihl	Salix caprea	Vrba jíva	(164+156+40)
27	2/17		Skryje n/Jihl	Tilia cordata	Lípa srdčitá	215
46	376/5		Skryje n/Jihl	Prunus sp.	Slivoň	86
47	376/5		Skryje n/Jihl	Prunus sp.	Slivoň	(62+57)
50	376/5		Skryje n/Jihl	Salix caprea	Vrba jíva	86
51	305/2		Skryje n/Jihl	Prunus sp	Slivoň	90
58	341/9		Skryje n/Jihl	Salix alba	Vrba bílá	274
62	341/9		Skryje n/Jihl	Salix alba	Vrba bílá	285
55	376/5		Skryje n/Jihl	Salix alba	Vrba bílá	253
64	433		Skryje n/Jihl	Robinia pseudoaccacia	Trnovník akát	105
67	376/5		Skryje n/Jihl	Populus tremula	Topol osika	100

68	376/5		Skryje n/Jihl	Fraxinus excelsior	Jasan ztepilý	129
69	341/9		Skryje n/Jihl	Fraxinus excelsior	Jasan ztepilý	98
70	376/5		Skryje n/Jihl	Fraxinus excelsior	Jasan ztepilý	102
72	341/9		Skryje n/Jihl	Salix alba	Vrba bílá	(124+4*47+4*30)
73	376/5		Skryje n/Jihl	Salix alba	Vrba bílá	(197+128+112+105)
77	376/5		Skryje n/Jihl	Salix caprea	Vrba jíva	128
82	376/5		Skryje n/Jihl	Salix caprea	Vrba jíva	(75+68)
87	659/4		Dukovany	Pinus sylvestris	Borovice lesní	(103+58+50)
88.1	659/14		Dukovany	Populus nigra	Topol černý	(81+37)
111	659/4		Dukovany	Acer platanoides	Javor mléč	(117+175)
133	659/4		Dukovany	Malus sp.	Jabloň	(85+41)
135	659/4		Dukovany	Acer pseudoplatanus	Javor klen	(90+70+41+32)

Zapojené porosty

Poř.č.	Parcela č	k.ú.	Název		Plocha m2
36	376/5	Skryje n/Jihl	Rosa canina, Prunus sp	Růže šípková. Trnka	50
66	376/5 341/9	Skryje n/Jihl	Populus tremula	Topol osika	167
112	659/4	Dukovany	Malus sp. Acer campestre Crataegus mon. Prunus sp Rosa canina	Jabloň Javor babyka Hloch jednosem. Trnka Růže šípková	620
138	659/4	Dukovany	Populus tremula	Topol osika	738

Závazné stanovisko se vydává za těchto podmínek:

- Kácení dřevin a zapojených porostů je možné provést pouze v případě realizace výše uvedené stavby.
- Kácení bude provedeno v době vegetačního klidu od 01. 10. do 31. 03. běžného roku.
- Žadateli se stanovuje povinnost provedení náhradní výsadby v rozsahu uvedeném v dalším stupni projektové dokumentace náhradní výsadby. Náhradní výsadba bude provedena do jednoho roku po ukončení realizace stavby. Současně se žadateli stanovuje povinnost pečovat o vysazené dřeviny po dobu tří let ode dne provedení výsadby. Provedení náhradní výsadby bude písemné oznámeno Obecnímu úřadu Dukovany. V případě, že během následné péče dojde k úhynu výpěstků, bude nahrazen novými výpěstky o stejných parametrech jako při první výsadbě. V takovém případě bude započata nová následná péče v délce trvání tří let.

h) Závazné stanovisko Městského úřadu Třebíč, odboru životního prostředí sp.zn. OŽP 30445/2019 – SPIS 4998/2019/Tom-Kr ze dne 14. 5. 2019:

Před oznámením dokončení stavby nebo podáním žádosti o kolaudační souhlas věcně a místě příslušnému stavebnímu úřadu požadujeme předložit orgánu veřejné správy

v oblasti odpadového hospodářství kopie dokladů o zákonném využití nebo odstranění vzniklých odpadů.

i) Vyjádření společnosti CETIN a.s. ze dne 6. 5.2019 č.j. 600689/19:

Stavba je podmíněna překládkou PVSEK. Jedná se o přeložení kabelových tras mimo komunikaci a zajištění dostatečné hloubky dle ČSN 73 6005 v místech přechodů a prohloubených příkop. Dále je nutné zajistit i prodloužení stávajících chrániček včetně rezervních. Na vedení SEK umístěné na nemovitosti se vztahuje § 104, případně § 147 zákona č.127/2005 Sb., o elektronických komunikacích. Náklady spojené s vynucenou překládkou na úrovni stávajícího technického řešení a zřízením nového věcného břemene SEK hradí ten, kdo překládku vyvolal. Přeložení trasy SEK zajistí její vlastník, společnost CETIN, a. s. Překládka bude provedena dle projektové dokumentace odsouhlasené provozovatelem sítě CETIN, a.s. Realizace je podmíněna uzavřením smlouvy o provedení vynucené překládky, nejpozději před vydáním stavebního povolení nebo jiného rozhodnutí.

j) Vyjádření VODÁRENSKÉ AKCIOVÉ SPOLEČNOSTI, a.s. ze dne 2. 5. 2019 zn. TR/2543/2019-Ča:

- Před vydáním stavebního povolení požadujeme uzavřít smlouvu o přeložce mezi investorem, svazkem VODOVODY A KANALIZACE a VODÁRENSKOU AKCIOVOU SPOLEČNOSTÍ, a.s. - kontaktní osoba Ing. Helena Čachotská.
 - K vyjádření pro stavební povolení požadujeme předložit kompletní projektovou dokumentaci vodovodu ve stupni DSP v rozsahu dle vyhl. 499/2006 Sb. v platném znění.
 - Doporučujeme, aby projektant v průběhu prací na dalším stupni projektové dokumentace s provozovatelem projednal navržené technické řešení.
 - Při návrhu a realizaci stavby požadujeme respektovat technické standardy, které jsou zveřejněny na webových stránkách společnosti.
 - Stavba musí být navržena v souladu s platnou legislativou, technickými normami a požadavky na technické provedení vodovodů a kanalizací.
4. V zájmovém území předmětné stavby či v jeho blízkosti se nachází nadzemní vedení VVN, nadzemní vedení VN a nadzemní sdělovací vedení ve vlastnictví E.ON Distribuce, a.s., síť elektronických komunikací společnosti CETIN a.s. V tomto rozhodnutí nejsou uvedeny všechny podmínky uváděné ve vyjádřeních správců inž. sítí a majetkových správců technické infrastruktury. Podmínky týkající se stavebního řízení, realizace či uvedení do užívání nebyly zahrnuty do podmínek tohoto rozhodnutí. Za splnění těchto podmínek je vždy zodpovědný investor společně se zhotovitelem stavebních prací po celou dobu provádění stavby.
5. Stávající inž. sítě jsou zakresleny v projektové dokumentaci a před započítím předmětné stavby na žádost investora budou správci jednotlivých sítí vytýčeny. Vytýčení bude písemně potvrzeno protokolem, případně zápisem do stavebního deníku, který bude jedním z dokladů potřebných při předávání stavby. Při stavbě budou dodrženy ustanovení ČSN 73 6005 – „Prostorové uspořádání sítí tech. vybavení“ a všechny podmínky stanovené ve vyjádřeních správců inž. sítí. Veškeré změny trasy musí být znovu projednány a odsouhlaseny se správci sítí. Odkrytá podzemní vedení budou zajištěna proti poškození.
6. Termín provádění částí situovaných v blízkosti vjezdů nebo na vjezdech do soukromých i komerčních objektů, bude s dostatečným časovým předstihem oznámen jejich vlastníkům (např. vyvěšením oznámení v místě).
7. Při provádění stavebních prací je nutno dodržovat předpisy, týkající se bezpečnosti a ochrany zdraví při práci, zejména zákona č. 309/2006 Sb., tj. zákona o zajištění dalších podmínek bezpečnosti a ochrany zdraví při práci, a jeho prováděcího předpisu, tj. nařízení vlády č. 591/2006 Sb. o bližších minimálních požadavcích na bezpečnost a ochranu zdraví při práci na staveništích, a dbát o ochranu zdraví a života osob na staveništi.

8. Po skončení stavebních prací budou uvedeny všechny stavbou dotčené pozemky a plochy do upraveného stavu a taktéž budou splněny oprávněné požadavky vlastníků nemovitostí.
9. Toto rozhodnutí nenahrazuje souhlas vlastníků nebo i uživatelů stavbou dotčených pozemků se vstupem na pozemky a s prováděním prací. Souhlas vlastníků a uživatelů dotčených pozemků si musí investor vyžádat s dostatečným předstihem před zahájením prací.
10. V případě, že bude v průběhu předmětné stavby zjištěna nutnost přeložky některé inženýrské sítě, bude tato záležitost v předstihu projednána na stavebním úřadu (přeložku nutno v souladu se stavebním zákonem umístit ÚS, resp. ÚR).
11. Rozvinutí stavební činnosti bude prováděno pouze v rámci pozemků citovaných ve výrokové části tohoto rozhodnutí.
12. Zařízení staveniště pro stavbu bude dořešeno dle skutečných požadavků dodavatele stavby. Do vydání kolaudačního souhlasu bude zařízení staveniště odstraněno a pozemky uvedeny do původního stavu.
13. Po dokončení předmětné stavby budou příslušnému pořizovateli územně analytických podkladů bezodkladně poskytnuty data zaměření skutečného provedení stavby v digitální formě pro možnost pozdějšího přesného vytýčení (podzemních zařízení a staveb). Zaměření nových a přeložených inženýrských sítí bude předáno také jednotlivým majitelům (správcům) těchto sítí ve vektorovém, resp. vyžádaném formátu, dle jejich jednotlivých vyjádření k předmětné stavbě.
14. Upozorňujeme, že stavba se nachází v území, které je územím s archeologickými nálezy, je proto povinností investora již v době přípravy akce oznámit stavební záměr Archeologickému ústavu AV ČR v Praze a umožnit jemu nebo jiné oprávněné organizaci provedení záchranného archeologického výzkumu, o jehož podmínkách bude v dostatečném předstihu uzavřena dohoda mezi stavebníkem a oprávněnou organizací (viz § 21 - § 22 zák. č. 20/1987 Sb., ve znění pozdějších předpisů).

Účastníci řízení podle ustanovení § 27 odst. 1 správního řádu, na něž se vztahuje rozhodnutí správního orgánu:

Kraj Vysočina, Žižkova 1882/57, 587 33 Jihlava; Obec Dukovany, Dukovany č.p. 99, 675 56 Dukovany; Státní pozemkový úřad, Husinecká č.p. 1024/11a, 130 00 Praha 3 – Žižkov; SEDUK DUKOVANY, spol. s r.o., Dukovany č.p. 25, 675 56 Dukovany; Vítězslav Břínek, nar. 5. 9. 1960, Dukovany č.p. 246, 675 56 Dukovany; Milan Nečas, nar. 29. 9. 1962, Polní č.p. 1009/14, 664 91 Ivančice; Eva Votoupalová, nar. 26. 11. 1969, Horní Dubňany č.p. 38, 671 73 Tulešice; Eva Votoupalová, nar. 5. 3. 1963, Dukovany č.p. 243, 675 56 Dukovany; František Veselý, nar. 4. 11. 1943, Dukovany č.p. 62, 675 56 Dukovany; Ing. František Máša, nar. v 16. 5. 1940, Neklanova č.p. 111/11, Praha 2 - Vyšehrad, 128 00 Praha 28; Josef Veselý, nar. 28. 6. 1948, Šemíkovice č.p. 17, 675 57 Rouchovany; Oldřich Kotoul, nar. 10. 6. 1942, Dukovany č.p. 65, 675 56 Dukovany; Jitka Láníčková, nar. 13. 1. 1960, Čs. armády č.p. 4001/7, 767 01 Kroměříž 1; ČEZ, a. s., Duhová č.p. 1444/2, 140 00 Praha 4 - Michle; Dagmar Kantorová, nar. 5. 11. 1965, Dukovany č.p. 11, 675 56 Dukovany; RM area invest s.r.o., Karlovo nám. č.p. 32/26, Vnitřní Město, 674 01 Třebíč 1; Elektrárna Dukovany II, a. s., Duhová č.p. 1444/2, 140 00 Praha 4 – Michle; Jan Bláha, nar. 26. 2. 1945, Rouchovany č.p. 334, 675 57 Rouchovany; Vladimír Pelán, nar. 25. 7. 1950, Dukovany č.p. 55, 675 56 Dukovany, Marie Pelánová, nar. 30. 3. 1950, Dukovany č.p. 55, 675 56 Dukovany; MUDr. Hana Štroblová, nar. 14. 10. 1953, Čajkovského č.p. 1774/18, Žabovřesky, 616 00 Brno 16; Lubomír Čurda, nar. 6. 8. 1964, Dukovany č.p. 261, 675 56 Dukovany; Lenka Vystrčilová, nar. 21. 9. 1967, Dukovany č.p. 260, 675 56 Dukovany; Vladimír Bartůněk, nar. 2. 1. 1949, Dukovany č.p. 5, 675 56 Dukovany; František Bartůněk, nar. 9. 7. 1947, Dukovany č.p. 94, 675 56 Dukovany; Dana Bartůňková, nar. 12. 1. 1949, Dukovany č.p. 94, 675 56 Dukovany; Kraj Vysočina, Žižkova 1882/57, 587 33 Jihlava; ČEZ ICT Services, a. s., Duhová č.p. 1531/3, 140 00 Praha 4 - Michle; Marcela Černá, nar. 16. 1. 1955, Zelená č.p. 1997/23a, 160 00 Praha 6 – Dejvice; Marie Havelková, nar. 2. 5. 1955, Dukovany č.p. 179, 675

56 Dukovany; Magda Kovářová, nar. 8. 2. 1971, Slavice č.p. 63, 674 01 Třebíč 1; Jana Krotká, nar. 6.1. 1972, Střítež č.p. 59, 674 01 Třebíč 1; Miloslava Nedvědová, nar. 20. 5. 1958, Drobného č.p. 298/24, Černá Pole, 602 00 Brno 2; Jarmila Matoušková, nar. 6.11. 1953, Hálkova č.p. 339/7, Horka-Domky, 674 01 Třebíč 1; Václav Sobotka, nar. 10. 10. 1950, Slavětice č.p. 85, 675 55 Hrotovice; Marie Sobotková, nar. 30. 12. 1953, Slavětice č.p. 85, 675 55 Hrotovice; František Řeřucha, nar. 11. 11. 1935, Tyršova č.p. 1316/21, 664 91 Ivančice; Ludmila Potůčková, nar. 16. 1. 1951, Rouchovany č.p. 341, 675 57 Rouchovany; Eva Kořínková, nar. 15. 1. 1932, Stříbrná alej č.p. 18, 391 37 Chotoviny; Petr Nováček, nar. 30. 6. 1976, Dolní Dubňany č.p. 39, 671 73 Tulešice; Jiří Martenek, nar. 17. 3. 1960, Kpt. Nálepky č.p. 881/50, Nové Dvory, 674 01 Třebíč 1; Jana Martenková, nar. 28. 10. 1964, Kpt. Nálepky č.p. 881/50, Nové Dvory, 674 01 Třebíč 1; Eva Mandátová, nar. 1. 3. 1968, Bří Lohniských č.p. 113, 675 55 Hrotovice; E.ON Distribuce, a.s., F. A. Gerstnera č.p. 2151/6, 370 01 České Budějovice; CETIN a.s., Českomoravská č.p. 2510/19, 190 00 Praha 9 – Libeň; ENECOS, s.r.o., Dukovany č.p. 227, 675 56 Dukovany; VODÁRENSKÁ AKCIOVÁ SPOLEČNOST, a.s., Soběšická č.p. 820/156, Lesná, 638 00 Brno; ČEPS, a.s., Elektrárenská č.p. 774/2, Praha 10-Michle, 101 00 Praha 101.

Odůvodnění:

Dne 13. 3. 2020 podal žadatel žádost o vydání rozhodnutí o umístění výše uvedené stavby. Jelikož stavební úřad zjistil, že žádost není úplná a nebyla doložena všemi podklady potřebnými pro její řádné posouzení, vyzval žadatele k doplnění a zároveň vedené řízení přerušil. Žádost byla dne 29. 7. 2020 doplněna.

Následně stavební úřad dne 5. 8. 2020 oznámil zahájení územního řízení známým účastníkům řízení, a dotčeným orgánům a zároveň je poučil, že se na územní řízení vztahuje zákon o urychlení výstavby, neboť se jedná o stavbu uvedenou v ustanovení § 1 odst. 2 písm. d) tohoto zákona. Současně podle ustanovení § 87 odst. 1 stavebního zákona upustil od ústního jednání, protože mu byly dobře známy poměry v území a žádost poskytovala dostatečný podklad pro posouzení záměru, a stanovil, že ve lhůtě do 15 dnů od doručení tohoto oznámení mohou účastníci řízení uplatnit své námítky a dotčené orgány svá závazná stanoviska, po uplynutí uvedené lhůty se mohli do 5 dnů seznámit s podklady rozhodnutí.

Stavební úřad s ohledem na kladné projednání s vlastníky veřejné dopravní a technické infrastruktury i kladná stanoviska dotčených orgánů zvolil při stanovení účastníků přibližnou obalovou křivku ve vzdálenosti cca 25 m od obvodu stavby, s přihlédnutím k terénní konfiguraci a dalším logickým návaznostem, aby tak umožnil vlastníkům těchto přilehlých nemovitostí zúčastnit se řízení a případně v něm uplatnit svá práva. Identifikace dotčených i sousedních pozemků byla stavebním úřadem při oznámení o zahájení řízení i při vydání rozhodnutí aktualizována dle údajů v katastru nemovitostí.

Při vymezování okruhu účastníků řízení dospěl stavební úřad k závěru, že právní postavení účastníka řízení v souladu s ustanovením § 85 odst. 1 písm. a) i b) a odst. 2 písm. a) stavebního zákona v daném případě přísluší (vedle žadatele a obce, na jejímž území má být požadovaný záměr uskutečněn) vlastníkům pozemků nebo staveb, na kterých má být požadovaný záměr uskutečněn a těm, kteří mají jiné věcné právo k těmto pozemkům: Státní pozemkový úřad, SEDUK DUKOVANY, spol. s r.o., Vítězslav Břínek, Milan Nečas, Eva Votoupalová, Eva Votoupalová, František Veselý, Ing. František Máša, Josef Veselý, Oldřich Kotoul, Jitka Láníčková, ČEZ, a. s., Dagmar Kantorová, RM area invest s.r.o., Elektrárna Dukovany II, a. s., Jan Bláha, Vladimír Pelán, Marie Pelánová, MUDr. Hana Štroblová, Lubomír Čurda, Lenka Vystrčilová, Vladimír Bartůněk, František Bartůněk, Dana Bartůňková, Kraj Vysočina zastoupený Krajskou správou a údržbou silnic Vysočiny, příspěvkovou organizací, ČEZ ICT Services, a. s., Marcela Černá, Marie Havelková, Magda Kovářová, Jana Krotká, Miloslava Nedvědová, Jarmila Matoušková, Václav Sobotka, Marie Sobotková, František Řeřucha, Ludmila Potůčková, Eva Kořínková, Petr Nováček, Jiří Martenek, Jana Martenková, Eva Mandátová, E.ON Distribuce, a.s., CETIN a.s., ENECOS, s.r.o., VODÁRENSKÁ AKCIOVÁ SPOLEČNOST, a.s., ČEPS, a.s.

Dále pak stavební úřad uvádí, že právní postavení účastníka řízení v souladu s ustanovením § 85 odst. 2 písm. b) stavebního zákona přísluší i osobám, jejichž vlastnické právo k sousedním stavbám anebo sousedním pozemkům nebo stavbám na nich může být územním rozhodnutím přímo dotčeno. Účastníci řízení podle § 85 odst. 2 písm. b) stavebního zákona byli v souladu s ustanovením § 87 odst. 3 stavebního zákona identifikováni označením pozemků a staveb evidovaných v katastru nemovitostí dotčených vlivem záměru: parc. č. 433/15, 506/1, 506/2, 510, 526/1, 526/2, 528/1, 528/8, 528/9, 528/10, 528/11, 528/13, 528/14, 547/1, 547/17, 547/19, 586/1, 659/15, 696, 697/2, 702/2 v katastrálním území Dukovany, parc. č. 142/58, 142/59, 142/60, 142/61, 142/62, 142/63, 142/64, 142/65, 142/67 v katastrálním území Lipňany u Skryjí, parc. č. 107, 124/37, 124/38, 132, 133, 140/22, 143/6, st. 166, st. 167, 297, 298/1, 299, 301, 331/5, 341/25, 341/37, 341/39, 341/46, 341/47, 341/50, 379 v katastrálním území Skryje nad Jihlavou, parc. č. 151 v katastrálním území Slavětice. Vlastnictví ani jiná práva k dalším (vzdálenějším) nemovitostem nemohou být tímto rozhodnutím přímo dotčena.

Vzhledem k tomu, že se jedná o řízení s velkým počtem účastníků (více než 30), bylo oznámení o zahájení řízení doručováno účastníkům řízení postupem podle § 2 odst. 5 zákona o urychlení výstavby tak, že se v řízení podle stavebního zákona, které je řízením s velkým počtem účastníků, doručuje oznámení o zahájení řízení postupem podle stavebního zákona, tj. veřejnou vyhláškou podle ustanovení § 25 správního řádu, a jednotlivě dotčeným orgánům a účastníkům řízení podle § 85 odst. 1 písm. a) a b) a odst. 2 písm. a). Ostatní písemnosti podle § 2 odst. 5 zákona o urychlení výstavby se doručují jednotlivě pouze žadateli, obci, na jejímž území má být záměr uskutečněn, a dotčeným orgánům; ostatním účastníkům řízení se doručují veřejnou vyhláškou.

Zveřejnění oznámení o zahájení řízení na úředních deskách Krajského úřadu Kraje Vysočina, Obecního úřadu Slavětice a Obecního úřadu Dukovany nevyvolalo žádný požadavek na zařazení mezi účastníky řízení.

Stavební úřad v provedeném územním řízení přezkoumal předloženou žádost, projednal ji s účastníky řízení, veřejností a dotčenými orgány a zjistil, že jejím uskutečněním nejsou ohroženy zájmy chráněné stavebním zákonem, předpisy vydanými k jeho provedení a zvláštními předpisy. Umístění stavby je v souladu se schválenou územně plánovací dokumentací a vyhovuje obecným požadavkům na výstavbu.

Žádost byla doložena projektovou dokumentací (DÚR) zpracovanou 05/2019 společností DOPRAVOPROJEKT Ostrava a.s. a těmito vyjádřeními, stanovisky a podklady:

Část projektové dokumentace DOKLADOVÁ ČÁST:

1. Vyjádření Krajského úřadu Kraje Vysočina, odboru životního prostředí a zemědělství, č.j. KUJI 1994/2020 OZPZ 464/2019 ze dne 7. 1. 2020
2. Závazné stanovisko Krajského úřadu Kraje Vysočina, odboru životního prostředí a zemědělství, č.j. KUJI 68640/2020 ze dne 20. 7. 2020
3. Stanovisko k projektové dokumentaci Krajské správy a údržby silnic Vysočiny č.j. TSÚ/No/005800/2019 ze dne 5. 6. 2019
4. Rozhodnutí o zvláštním užívání silnice II/152 Městského úřadu Třebíč, odboru dopravy a komunálních služeb č.j. ODKS 1054/20 – SPIS 603/2020/PJ ze dne 20. 1. 2020
5. Závazné stanovisko Městského úřadu Třebíč, odboru dopravy a komunálních služeb č.j. ODKS 5726/20 – SPIS 1189/2020/PJ ze dne 20. 1. 2020
6. Stanovisko Krajského ředitelství Policie Kraje Vysočina, Územního odboru Třebíč, Dopravního inspektorátu č.j. KRPJ-48621-1/ČJ-2019-161006-ROU ze dne 10. 12. 2019
7. Stanovisko NIPI Bezbariérové prostředí, o.p.s zn. 114190078 ze dne 29. 10. 2019
8. Závěr zjišťovacího řízení Krajského úřadu Kraje Vysočina, odboru životního prostředí a zemědělství, č.j. KUJI 53219/2019 sp.zn. 948/2019 ze dne 8. 7. 2019
9. Závazné stanovisko Obecního úřadu Dukovany č.j. OU-292/201902-ŽP ze dne 20. 8. 2019

10. Závazné stanovisko Městského úřadu Třebíč, odboru životního prostředí sp.zn. OŽP 7015/2019/Ver č.j. OŽP 43032/19 – SPIS 7015/2019/Ver ze dne 12. 6. 2019
11. Závazné stanovisko Městského úřadu Třebíč, Odboru dopravy a komunálních služeb č.j. ODKS 30780/19 – SPIS 473/2019/PJ ze dne 5. 6. 2019
12. Závazné stanovisko Ministerstva obrany, Odboru ochrany a územních zájmů, Sekce nakládání s majetkem sp.zn. 92213/2019-1150-OÚZ-BR SpMO 1192-517/2019-1150 ze dne 21. 5. 2019:
13. Závazné stanovisko Městského úřadu Třebíč, odboru rozvoje a územního plánování, oddělení územního plánování č.j. ORÚP 30748/19 – SPIS 9/2019/JS ze dne 21. 5. 2019
14. Souhrnné vyjádření Krajského úřadu Kraje Vysočina, odboru životního prostředí a zemědělství, č.j. KUJI 37838/2019 sp.zn. OZPZ 79/2019 Ča ze dne 15. 5. 2019
15. Stanovisko a závazné stanovisko Městského úřadu Třebíč, odboru životního prostředí sp.zn. OŽP 30445/2019 – SPIS 4998/2019/Tom-Kr ze dne 14. 5. 2019
16. Závazné stanovisko Hasičského záchranného sboru Kraje Vysočina, územního odboru Třebíč č.j. HSJI-2155-2/TR-2019 ze dne 10. 5. 2019
17. Závazné stanovisko Krajské hygienické stanice Kraje Vysočina se sídlem v Jihlavě č.j. KHSV/08687/2019/TR/HOK/Slá ze dne 9. 5. 2019
18. Vyjádření Obce Dukovany č.j. OUDUK-172/2019 ze dne 9. 5. 2019
19. Vyjádření Lesů České republiky, s. p. č.j. LCR952/001774/2019 ze dne 30. 4. 2019
20. Stanovisko Povodí Moravy, s.p. zn. PM-19218/2018/5203/FM ze dne 25. 4. 2018 zn. PM-10217/2020/5203/FM ze dne 5. 3. 2020
21. Vyjádření Archeologického ústavu Akademie věd ČR zn. ARUB/2421/19 ze dne 29. 4. 2019
22. Vyjádření Elektrárny Dukovany II, a.s. ze dne 17. 4. 2019
23. Souhlas s činností v ochranném pásmu společnosti ČEPS, a.s., č.j. 49/BRN/1152/19/4.11.2019/Dvoř. ze dne 21. 11. 2019
24. Vyjádření k žádosti o souhlas se stavbou a činností v ochranném pásmu zařízení distribuční soustavy ve vlastnictví E.ON Distribuce, a.s., č.j. J14028 – 16326820 ze dne 16. 5. 2019
25. Vyjádření VODÁRENSKÉ AKCIOVÉ SPOLEČNOSTI, a.s. ze dne 2. 5. 2019 zn. TR/2543/2019-Ča a č.j. TR/1611/2020-KI ze dne 10. 3. 2020
26. Vyjádření Vodafone Czech Republic a.s. zn. MW9910145400152364 ze dne 19. 2. 2020
27. Vyjádření T-Mobile Czech Republic a.s. zn. E07852/20 ze dne 19. 2. 2020
28. Sdělení Telco Pro Services, a.s., zn. 0201038247 ze dne 5. 3. 2020
29. Sdělení ČEZ ICT Services, a. s., zn. 0700178611 ze dne 5. 3. 2020
30. Vyjádření Ing. Josefa Jesche, CSc., provozovatele kanalizace a ČOV ze dne 3. 5. 2019
31. Stanovisko společnosti GridServices, s.r.o., č.j. 5001917871 ze dne 29. 4. 2019
32. Vyjádření ENECOS, s.r.o. ze dne 30. 4. 2019
33. Vyjádření E.ON Distribuce, a.s., č.j. D8626-16322349 ze dne 7. 5. 2019
34. Vyjádření Dukovanské teplárenské s.r.o. zn. 2000219-02 ze dne 19. 2. 2020
35. Sdělení E.ON Distribuce, a.s., č.j. 0101270946 ze dne 5. 3. 2020
36. Sdělení E.ON Distribuce, a.s., č.j. 0101351703 ze dne 24. 7. 2020
37. Vyjádření Českých radiokomunikací a.s. zn. UPTS/OS/239514/2020 ze dne 19. 2. 2020
38. Vyjádření společnosti CETIN a.s. č.j. 600689/19 ze dne 6. 5. 2019
39. Vyjádření Státního pozemkového úřadu zn. SPU 122147/2020 ze dne 27. 7. 2020
40. Závazné stanovisko Krajského úřadu Kraje Vysočina, odboru dopravy a silničního hospodářství č.j. KUJI 35713/2020 Ma/V/039 ODSH 26/2020 ze dne 17. 4. 2020
41. Vyjádření Elektrárny Dukovany II, a.s. zn. EDUII_KOL_VYS_219 ze dne 8. 4. 2020
42. Vyjádření ČEZ ICT Services, a. s. ze dne 1. 4. 2020.
43. Vyjádření E.ON Distribuce, a.s., č.j. J14028-16326820 ze dne 13. 5. 2020

Při hodnocení souladu záměru s územně plánovací dokumentací se stavební úřad ztotožňuje s názorem Městského úřadu Třebíč, Odboru rozvoje a územního plánování, Oddělení Úřad územního plánování vyjádřeném v jeho výše uvedeném závazném stanovisku a uvádí zde následující fakta: Územně plánovací dokumentace dotčené obce je v souladu se ZÚR. Záměr je v souladu s Územním plánem Dukovany.

Pozemky v katastrálním území Skryje nad Jihlavou a Dukovany se nachází v ploše silniční dopravy (DS), ploše zemědělské (NZ), ploše smíšené zemědělské (NSz). Záměr se nachází také v koridoru K1 určeném pro homogenizaci stávající trasy silnice II/152 v šířce 80 m. Koridor je vymezen na ochranu území pro realizaci dopravní infrastruktury. Působnost koridoru pro dopravní infrastrukturu končí realizací stavby. Záměr částečně prochází lokálním biokoridorem, dále územní rezervou koridoru RK1 pro navýšení kapacity výtlačných řadů surové vody a v koridoru K3 určeném pro vedení VN 22kV a trafostanici v šířce 20 m.

Podmínky pro využití ploch v koridorech dopravní infrastruktury: Pro všechny části ploch s rozdílným způsobem využití zasahující do vymezených koridorů dopravní infrastruktury platí místo podmínek využití stanovených pro tyto plochy následující podmínky.

Hlavní využití:

Využití pro novou pozemní komunikaci včetně souvisejících ploch.

Přípustné využití:

Činnosti a děje a zařízení dopravní povahy, včetně dílčích úprav stávajících komunikací a dopravního napojení na stávající komunikace. Účelové komunikace pěší a cyklistické cesty související s předmětnou komunikací. Realizace zařízení technické infrastruktury vyvolané výstavbou komunikace protihluková opatření, protipovodňová opatření. Plochy pro ochrannou a izolační zeleň, ÚSES. Nutné asanační úpravy.

Přípustné využití:

Účelové komunikace, zemědělské, pěší a cyklistické cesty nesouvisející s předmětnou komunikací, pokud podstatně neovlivní realizaci dané dopravní stavby ve vymezeném koridoru. Realizace zařízení technické infrastruktury nesouvisející s předmětnou komunikací, pokud podstatně neovlivní realizaci dané dopravní stavby ve vymezeném koridoru.

V případě vydání územního rozhodnutí na dopravní stavbu, pro niž je koridor vymezen nebo zpracování podrobné dopravní studie pro tuto stavbu je dotčení koridoru podmíněno souhlasem dotčených orgánů dopravy.

Nepřípustné využití:

Je jakékoliv využití, podstatně omezující potenciální vedení dané dopravní infrastruktury ve vymezeném koridoru.

Přípustné je využití, které neztíží nebo neznemožní výstavbu předmětné technické infrastruktury ve vymezeném koridoru.

Nepřípustné je jakékoliv využití, podstatně omezující potenciální vedení dané technické infrastruktury ve vymezeném koridoru.

Míra přesnosti vymezení koridorů je dána celkovou mírou podrobnosti řešení územního plánu v nezastavěném území.

Záměr je v souladu s požadavky na využití plochy v koridoru dopravní infrastruktury, koridoru technické infrastruktury a lokálním biokoridoru, proto byl shledán jako přípustný.

Objekt SO 102 je zčásti umístěn v koridoru K1, který je určen pro homogenizaci stávající trasy, ale z části je umístěn na ploše silniční dopravy, plochách zemědělských (NZ) a plochách smíšených zemědělských (NZs). Dle ÚP Dukovany je na plochách NZ a NSz přípustné: Plochy zemědělské půdy - orná půda, louky, pastviny, vinice, chmelnice, zahrady a sady, přípustné jsou změny kultur. Protipovodňová a protierozní opatření. Revitalizační opatření a opatření ke zvýšení ekologické stability území, prvky ÚSES. Účelové komunikace, komunikace pro pěší a cyklisty, liniové stavby technické infrastruktury. Objekt SO 102 je tedy přípustné na těchto plochách umístit.

Orgán územního plánování zároveň navržený záměr posoudil z hlediska naplnění cílů a úkolů územního plánování vyplývajících z ustanovení § 18 a § 19 stavebního zákona. Zejména vzal v úvahu, zda navržený záměr vyhovuje urbanistickým, architektonickým a estetickým

požadavkům na využívání a prostorové uspořádání území s ohledem na podmínky v území a na jeho charakteru (§ 19 odst. 1, písm. d) a e) stavebního zákona) a dále zda rozvíjí hodnoty území s ohledem na hospodárné využívání zastavěného území (§ 18 odst. 4 stavebního zákona). Vycházel při tom z následujícího: záměr se nachází v nezastavěném území v obci Dukovany. Záměr je z hlediska souladu s cíli a úkoly územního plánování přípustný.

Stavební úřad zajistil vzájemný soulad předložených závazných stanovisek dotčených orgánů vyžadovaných zvláštními předpisy a zahrnul je do podmínek rozhodnutí.

Stavební úřad doplňuje, že v oznámení o zahájení územního řízení nebyl uveden objekt SO 102 - Napojení silnice III/15249 v km 9,203. Tento objekt je součástí záměru, je součástí dokumentace pro územní rozhodnutí, pozemky dotčené tímto stavebním objektem byly uvedeny ve výčtu pozemků, na kterých se stavba umísťuje, došlo pouze k situaci, že nebyl pojmenován jeden ze stavebních objektů, práva jiných účastníků řízení než je investor a ČEZ, a.s., nemohou být tímto dotčeny. Jelikož je stavební objekt součástí textové i grafické části dokumentace, v případě, že by některý z účastníků řízení nahlížel do spisu, byl by se situací seznámen.

Vypořádání s návrhy a námitkami účastníků:

Stavební úřad obdržel dne 17. 8. 2020 nesouhlasné vyjádření účastníka řízení – pana Jana Bláhy: *„Zásadně nesouhlasím se způsobem vedení územního řízení. Z přiloženého plánu není vůbec jasné, jakým způsobem se nová silnice dotýká mých pozemků. Nejsou zde zakresleny moje pozemky, tudíž řízení je nevěrohodné. Rovněž používání nějakých paragrafů, myslím tím paragraf 36 se lhůtou 5dnů je nesmysl. To, že se bude stavět další blok JE, víte již nejmíň 10 let, takže připravovat novou silnici na poslední chvíli je svinstvo a nezodpovědnost. Normální lhůta pro odvolání je 15 dnů.*

Co se týče výkupu mých pozemků je moje stanovisko známé z minulosti. Moje rodina na půdě soukromě hospodaří, tudíž není na prodej, pouze je zde možnost výměna půdy za půdu. Všechny moje pozemky jsou sceleny do dvou větších pozemků pod čísly LPIS 0906/1 a 8901/1 k.ú. Dukovany.

Při stavbě silnice II/152 1. etapa proběhlo s Vaším zástupcem z Kraje Vysočina Ing. Petrem Kolářem na OÚ Dukovany jednání, na kterém jsem byl ze strany starosty obce p. Mir. Křišťálem podveden. Podrobné informace Vám podá Váš zástupce Ing. Petr Kolář. Doklad přikládám, který platí, protože byl schválen OZ na veřejné schůzi dne 25. 2. 2015. Rozhodnutí OZ nebylo nikdy zrušeno.

To, že se bude Kraj Vysočina odvolávat, že půdu nemá, ostatní organizace kolem, mají půdy nadbytek. Myslím tím, např. obec Dukovany (půdu mi stále dluží), obec Rouchovany, zejména pak kšeftařská organizace „RM area s.r.o., Karlovo nám. 32/36, 67401 Třebíč, která skupuje půdu kolem JE Dukovany. Zde si můžete obstarat či zprostředkovat půdy kolik chcete.“

Stavební úřad k těmto námitkám uvádí: Stavební zákon ani předpisy související nestanoví, že by situační výkres širších vztahů či katastrální situační výkres měly být součástí oznámení o zahájení řízení. Výkres širších vztahů přiložil stavební úřad k tomuto oznámení o zahájení řízení proto, aby bylo zřejmé, v jakém úseku se záměr navrhuje. V případě, že se účastníci řízení chtějí seznámit se stavbou a s tím, jak budou jejich zájmy dotčeny, mohli ve stanovené lhůtě nahlížet do spisu. K žádosti o vydání územního rozhodnutí přikládá žadatel mj. dokumentaci pro vydání rozhodnutí o umístění stavby dálnice, silnice, místní komunikace a veřejné účelové komunikace. Součástí této dokumentace jsou mj. výkresy – situační výkres širších vztahů v měřítku 1 : 5000 až 1: 50000 a katastrální situační výkres. Ustanovení § 9 vyhl.č. 503/2006 Sb., o podrobnější úpravě územního rozhodování, územního opatření a stavebního řádu ve znění pozdějších předpisů stanoví, že přílohou rozhodnutí o umístění stavby u liniových staveb delších než 1000 m se přikládá situační výkres širších vztahů podle příloh k vyhlášce č. 499/2006 Sb., o dokumentaci staveb ve znění pozdějších předpisů. Vzhledem k tomu, že se jedná o silnici v délce přes 5000 m, je v souladu s výše uvedeným přílohou oznámení o zahájení řízení i rozhodnutí výkres širších vztahů.

Ustanovení § 36 správního řádu stanoví, že účastníkům řízení musí být dána před vydáním rozhodnutí možnost vyjádřit se k podkladům rozhodnutí. Tato lhůta tedy slouží k tomu, aby se účastníci řízení mohli seznámit s námitkami, či vyjádřeními ostatních účastníků řízení. Lhůta není určena pro odvolání. Dle ustanovení § 83 odst. 1 správního řádu odvolací lhůta činí 15 dnů ode dne oznámení rozhodnutí. Odvolání lze podat teprve poté, co bylo rozhodnutí vydáno.

Stavební úřad v rámci územního řízení posuzuje, zda je žadatel povinen k žádosti o vydání rozhodnutí o umístění stavby připojit souhlas vlastníka pozemku či stavby, k umístění uvažované stavby, dle ustanovení § 184a stavebního zákona, nebo zda-li je případně pro získání potřebných práv k pozemku, nebo stavbě pro požadovaný stavební záměr stanoven účel vyvlastnění zákonem. Stavební úřad tedy zkoumá základní podmínky pro vyvlastnění, tedy zda je pro konkrétní navrhovanou stavbu dán stavebním zákonem nebo jiným zvláštním zákonem vyvlastňovací titul v tom smyslu, že pro daný účel zákon připouští možnost pozemek i vyvlastnit, resp. možnost zřízení věcného břemene rozhodnutím vydaným v řízení o vyvlastnění pro případ, že nelze téhož dosáhnout smlouvou s vlastníkem pozemku. Hodnocení či posuzování jednání mezi žadatelem a vlastníky dotčených pozemků před podáním žádosti o vydání územního rozhodnutí o umístění stavby není v kompetenci stavebního úřadu. Stavební úřad dále uvádí, že dle záborového elaborátu jsou pozemky v k.ú. Dukovany ve vlastnictví Jana Bláhy: parc.č. 659/3 dotčen trvalým zábořem ve výměře 170 m² a pozemek parc.č. 528/3 dotčen dočasným zábořem do 1 roku ve výměře 188 m².

K tomu, aby žadatel získal právo zřídit na cizím pozemku předmětnou stavbu, či její část, nepostačuje samotný stavební zákon, a stavebním úřadem vydané rozhodnutí o umístění stavby pro žadatele, ale je třeba získat buď příslušný soukromoprávní titul, kterým může být buď smlouva s vlastníkem předmětného pozemku či stavby, nebo rozhodnutí o získání práv k pozemku nebo ke stavbě potřebných k uskutečnění účelu vyvlastnění stanoveného zákonem, nebo rozhodnutí o omezení vlastnického práva dle zákona o vyvlastnění. Teprve pokud není dosažení dohody, tj. uzavření výše uvedené smlouvy z objektivních příčin možné, může žadatel – vyvlastnitel, přistoupit k podání návrhu na získání vlastnického práva k předmětnému pozemku či stavbě, nebo zřízení věcného břemene u příslušného vyvlastňovacího úřadu (viz ustanovení § 3 odst. 1 zákona o vyvlastnění).

Z uvedeného tedy plyne, že žadatel nemusel k žádosti o vydání rozhodnutí o umístění stavby přikládat souhlas vlastníků pozemků, na kterých je předmětná stavba umístována.

Námítky Jana Bláhy tedy stavební úřad na základě výše uvedeného zdůvodnění zamítá.

Vyhodnocení připomínek veřejnosti:

V průběhu řízení nebyly vzneseny žádné připomínky.

Vypořádání s vyjádřeními účastníků k podkladům rozhodnutí:

Účastníci se k podkladům rozhodnutí nevyjádřili.

Krajský úřad rozhodl, jak je uvedeno ve výroku rozhodnutí, za použití ustanovení právních předpisů ve výroku uvedených.

Poučení účastníků:

Proti tomuto rozhodnutí se lze odvolat do 15 dnů ode dne jeho oznámení k Ministerstvu pro místní rozvoj podáním u zdejšího správního orgánu. Odvoláním lze napadnout výrokovou část rozhodnutí, jednotlivý výrok nebo jeho vedlejší ustanovení. Odvolání jen proti odůvodnění rozhodnutí je nepřipustné.

Stavební úřad po dni nabytí právní moci územního rozhodnutí doručí žadateli stejnopis písemného vyhotovení územního rozhodnutí opatřený doložkou právní moci spolu s ověřenou grafickou přílohou, stejnopis písemného vyhotovení územního rozhodnutí opatřený doložkou právní moci doručí, jde-li o stavby podle § 15 nebo 16 stavebního zákona, také stavebnímu úřadu příslušnému k povolení stavby.

Rozhodnutí má podle § 93 odst. 1 stavebního zákona platnost 2 roky. Podmínky rozhodnutí o umístění stavby platí po dobu trvání stavby či zařízení, nedošlo-li z povahy věci k jejich konzumaci.

V Jihlavě dne: 23. 9. 2020

Ing. Jana Šindelková
úředník odboru územního plánování a stavebního řádu
elektronicky podepsáno

Přílohy:

závazné stanovisko Krajského úřadu Kraje Vysočina, odboru životního prostředí a zemědělství
č.j. KUJI 68640/2020 OZPZ 175/2020 ze dne 20. 07. 2020 - souhlas k trvalému odnětí
zemědělské půdy ze zemědělského půdního fondu
grafická příloha – situace

Toto oznámení musí být vyvěšeno nejméně po dobu 15ti dnů na úřední desce Krajského úřadu Kraje Vysočina, Obecního úřadu Dukovany a Obecního úřadu Slavětice podle ustanovení § 25 odst. 3 správního řádu. Současně uvedené úřady potvrzují, že tato písemnost byla zveřejněna způsobem umožňujícím dálkový přístup, podle věty druhé ustanovení § 25 odst. 2 správního řádu.

Právní účinky doručení má výhradně doručení veřejnou vyhláškou prostřednictvím úřední desky Krajského úřadu Kraje Vysočina.

Vyvěšeno dne.....

Sejmuto dne.....

Razítko a podpis orgánu, který potvrzuje vyvěšení a sejmutí.

Žádáme o vrácení potvrzení o vyvěšení Krajskému úřadu Kraje Vysočina, odboru územního plánování a stavebního řádu.

Poplatek:

Žadatel je podle zákona č. 634/2004 Sb., o správních poplatcích (v platném znění) osvobozen od správního poplatku, dle položky 17 – osvobození.

Rozdělovník:

Rozhodnutí obdrží účastníci řízení: do vlastních rukou (na doručence):

Účastníci řízení podle § 85 odst. 1 písm. a) a b) a § 85 odst. 2 písm. a) stavebního zákona a současně podle § 27 odst. 1 písm. a) správního řádu, vše ve znění pozdějších předpisů, do vlastních rukou (na doručence):

Kraj Vysočina, Žižkova 1882/57, 587 33 Jihlava zastoupen společností DOPRAVOPROJEKT Ostrava a.s., IČ 42767377, Masarykovo náměstí 5/5, 702 00 Ostrava – Moravská Ostrava
Obec Dukovany, Dukovany č.p. 99, 675 56 Dukovany

Účastníci řízení podle § 85 odst. 2 písm. a) stavebního zákona, ve znění pozdějších předpisů (doručuje se veřejnou vyhláškou podle § 2 odst. 5 zákona o urychlení výstavby):

Státní pozemkový úřad, Husinecká č.p. 1024/11a, 130 00 Praha 3-Žižkov

SEDUK DUKOVANY, spol. s r.o., Dukovany č.p. 25, 675 56 Dukovany

Vítězslav Břínek, Dukovany č.p. 246, 675 56 Dukovany

Milan Nečas, Polní č.p. 1009/14, 664 91 Ivančice

Eva Votoupalová, Horní Dubňany č.p. 38, 671 73 Tulešice

Eva Votoupalová, Dukovany č.p. 243, 675 56 Dukovany

František Veselý, Dukovany č.p. 62, 675 56 Dukovany

Ing. František Máša, Neklanova č.p. 111/11, Praha 2-Vyšehrad, 128 00 Praha 28

Josef Veselý, Šemíkovice č.p. 17, 675 57 Rouchovany

Oldřich Kotoul, Dukovany č.p. 65, 675 56 Dukovany

Jitka Láníčková, Čs. armády č.p. 4001/7, 767 01 Kroměříž 1

ČEZ, a. s., Duhová č.p. 1444/2, 140 00 Praha 4-Michle

Dagmar Kantorová, Dukovany č.p. 11, 675 56 Dukovany

RM area invest s.r.o., Karlovo nám. č.p. 32/26, Vnitřní Město, 674 01 Třebíč 1

Elektrárna Dukovany II, a. s., Duhová č.p. 1444/2, 140 00 Praha 4-Michle

Jan Bláha, Rouchovany č.p. 334, 675 57 Rouchovany

Vladimír Pelán, Dukovany č.p. 55, 675 56 Dukovany

Marie Pelánová, Dukovany č.p. 55, 675 56 Dukovany

MUDr. Hana Štroblová, Čajkovského č.p. 1774/18, Žabovřesky, 616 00 Brno 16

Lubomír Čurda, Dukovany č.p. 261, 675 56 Dukovany

Lenka Vystřčilová, Dukovany č.p. 260, 675 56 Dukovany

Vladimír Bartůněk, Dukovany č.p. 5, 675 56 Dukovany

František Bartůněk, Dukovany č.p. 94, 675 56 Dukovany

Dana Bartůňková, Dukovany č.p. 94, 675 56 Dukovany

Kraj Vysočina, Žižkova 1882/57, 587 33 Jihlava zastoupený Krajskou správou a údržbou silnic

Vysočiny, příspěvkovou organizací, Kosovská 1122/16, 58601 Jihlava

ČEZ ICT Services, a. s., Duhová č.p. 1531/3, 140 00 Praha 4-Michle

Marcela Černá, Zelená č.p. 1997/23a, 160 00 Praha 6-Dejvice

Marie Havelková, Dukovany č.p. 179, 675 56 Dukovany

Magda Kovářová, Slavice č.p. 63, 674 01 Třebíč 1

Jana Krotká, Stráž č.p. 59, 674 01 Třebíč 1

Miloslava Nedvěďová, Drobného č.p. 298/24, Černá Pole, 602 00 Brno 2

Jarmila Matoušková, Hálkova č.p. 339/7, Horka-Domky, 674 01 Třebíč 1

Václav Sobotka, Slavětice č.p. 85, 675 55 Hrotovice

Marie Sobotková, Slavětice č.p. 85, 675 55 Hrotovice

František Řeřucha, Tyršova č.p. 1316/21, 664 91 Ivančice

Ludmila Potůčková, Rouchovany č.p. 341, 675 57 Rouchovany

Eva Kořínková, Stříbrná alej č.p. 18, 391 37 Chotoviny

Petr Nováček, Dolní Dubňany č.p. 39, 671 73 Tulešice

Jiří Martenek, Kpt. Nálepky č.p. 881/50, Nové Dvory, 674 01 Třebíč 1

Jana Martenková, Kpt. Nálepky č.p. 881/50, Nové Dvory, 674 01 Třebíč 1

Eva Mandátová, Bří Lohniských č.p. 113, 675 55 Hrotovice
E.ON Distribuce, a.s., F. A. Gerstnera č.p. 2151/6, 370 01 České Budějovice
CETIN a.s., Českomoravská č.p. 2510/19, 190 00 Praha 9-Libeň
ENECOS, s.r.o., Dukovany č.p. 227, 675 56 Dukovany
VODÁRENSKÁ AKCIOVÁ SPOLEČNOST, a.s., Soběšická č.p. 820/156, Lesná, 638 00 Brno
ČEPS, a.s., Elektrárenská č.p. 774/2, Praha 10-Michle, 101 00 Praha 101

Účastníci řízení dle § 27 odst. 2 správního řádu, dle § 85 odst. 2 písm. b) stavebního zákona (doručuje se veřejnou vyhláškou podle § 144 odst. 6 správního řádu) – sousední pozemky:

parc. č. 433/15, 506/1, 506/2, 510, 526/1, 526/2, 528/1, 528/8, 528/9, 528/10, 528/11, 528/13, 528/14, 547/1, 547/17, 547/19, 586/1, 659/15, 696, 697/2, 702/2 v katastrálním území Dukovany,

parc. č. 142/58, 142/59, 142/60, 142/61, 142/62, 142/63, 142/64, 142/65, 142/67 v katastrálním území Lipňany u Skryjí,

parc. č. 107, 124/37, 124/38, 132, 133, 140/22, 143/6, st. 166, st. 167, 297, 298/1, 299, 301, 331/5, 341/25, 341/37, 341/39, 341/46, 341/47, 341/50, 379 v katastrálním území Skryje nad Jihlavou,

parc. č. 151 v katastrálním území Slavětice.

Dotčené orgány:

Městský úřad Třebíč, Odbor životního prostředí, Masarykovo nám. 116/6, 674 01 Třebíč,

Městský úřad Třebíč, Odbor dopravy a komunálních služeb, Masarykovo nám. 116/6, 674 01 Třebíč

Městský úřad Třebíč, Odbor rozvoje a územního plánování, Masarykovo nám. 116/6, 674 01 Třebíč

Hasičský záchranný sbor Kraje Vysočina, Ke Skalce 4960/32, 586 01 Jihlava

Krajská hygienická stanice kraje Vysočina se sídlem v Jihlavě, Tolstého 1914/15, 586 01 Jihlava

Krajské ředitelství Policie Kraje Vysočina, Územní odbor Třebíč, Dopravní inspektorát, Bráfova 11, 674 01 Třebíč

Krajský úřad Kraje Vysočina, Odbor dopravy a silničního hospodářství, Žižkova 1882/57, 587 33 Jihlava

Krajský úřad Kraje Vysočina, Odbor životního prostředí a zemědělství, Žižkova 1882/57, 587 33 Jihlava

Ministerstvo obrany ČR, Sekce nakládání s majetkem, Odbor ochrany územních zájmů, Oddělení ochrany územních zájmů Morava, Tychonova 1 160 01 Praha 6

Obecní úřad Dukovany, Dukovany 99, 675 56 Dukovany

K vyvěšení ve smyslu ustanovení § 25 správního řádu (příslušnému úřadu se žádostí vyvěšení):

Obecní úřad Dukovany, Dukovany 99, 675 56 Dukovany

Obecní úřad Slavětice, Slavětice 58, 675 55 Slavětice

Krajský úřad Kraje Vysočina, Žižkova 1882/57, 587 33 Jihlava

Na vědomí:

Vysplan s.r.o., 8. března 4812/2a, 586 01 Jihlava

KRAJSKÝ ÚŘAD KRAJE VYSOČINA
Odbor životního prostředí a zemědělství
Žižkova 57, 587 33 Jihlava, Česká republika
tel.: 564 602 111, e-mail: posta@kr-vysocina.cz

Dle rozdělovníku

Váš dopis značky/ze dne OŽP 3350/20, SPIS OŽP/667/2020/Chu, 15.1.2020	Číslo jednací KUJI 68640/2020 OZPZ 175/2020	Vyřizuje/telefon Marie Peňásová 564 602 510	V Jihlavě dne 20.07.2020
---	---	---	-----------------------------

Závazné stanovisko

Souhlas k trvalému odnětí zemědělské půdy ze ZPF dle § 9 odst. 8 zákona č. 334/1992 Sb., o ochraně zemědělského půdního fondu, v platném znění (dále též „zákon“) za účelem stavby „II/152 Hrotovice – Dukovany, PD – II. etapa (km 5,950 – KÚ)“ v k. ú. Skryje nad Jihlavou a k. ú. Dukovany

Krajský úřad Kraje Vysočina, Odbor životního prostředí a zemědělství (dále též „KrÚ Kraje Vysočina, OŽPZ“), jako příslušný správní orgán dle § 29 odst. 1 zákona č. 129/2000 Sb., o krajích v platném znění a podle § 17a písmene e) zákona č. 334/1992 Sb., o ochraně zemědělského půdního fondu ve znění pozdějších předpisů (dále jen „zákon“), na základě žádosti Kraje Vysočina, IČ 708 90 749, se sídlem Žižkova 57, 587 33 Jihlava, zastoupeného na základě písemné plné moci společností DOPRAVOPROJEKT Ostrava a.s., IČ 427 67 377, se sídlem Masarykovo nám. 5/5, 702 00 Ostrava – Moravská Ostrava, která udělila plnou moc k zastupování společnosti Vysplan s.r.o., IČ 277 17 089, se sídlem 8. března 4812/2a, 586 01 Jihlava (dále jen „zplnomocněná osoba“), o udělení souhlasu k trvalému odnětí zemědělské půdy ze zemědělského půdního fondu (dále jen „ZPF“) dle § 9 odst. 8 zákona k výše uvedenému záměru, postoupeného dne 15.01.2020 z Městského úřadu Třebíč, odboru životního prostředí s částečným vyhodnocením dle § 9 odst. 6 zákona o ochraně ZPF a doplněného dne 26. 2. 2020 a 30.06.2020 na základě výzvy:

I. uděluje žadateli (tomu, v jehož zájmu je souhlas udělen, dále jen „žadatel“), kterým je Kraj Vysočina, IČ 708 90 749, se sídlem Žižkova 57, 587 33 Jihlava, zastoupenému při projednávání zplnomocněnou osobou – závazné stanovisko – s o u h l a s k trvalému odnětí zemědělské půdy ze zemědělského půdního fondu dle § 9 odst. 8 zákona o ochraně ZPF za účelem stavby „II/152 Hrotovice – Dukovany, PD – II. etapa (km 5,950 – KÚ)“; a to v rozsahu pozemků

v k. ú. Skryje nad Jihlavou a Dukovany, obec Dukovany, o celkové trvale odnímané výměře 1,4784 ha dle přiložené situace v katastrální mapě, která je nedílnou součástí toho souhlasu (příloha č. 1).

Vymezení trvale odnímaných pozemků dle katastru nemovitostí dle § 9 odst. 8 písm. a) zákona:

Katastrální území Skryje nad Jihlavou:

p. č. 2/17	(část) o výměře	0,0127 ha, druh pozemku zahrada
p. č. 2/18	(část) o výměře	0,0241 ha, druh pozemku orná půda
p. č. 108/2	(část) o výměře	0,0035 ha, druh pozemku orná půda
p. č. 109/1	(část) o výměře	0,0408 ha, druh pozemku orná půda
p. č. 109/6	(část) o výměře	0,1495 ha, druh pozemku orná půda
p. č. 109/7	(část) o výměře	0,0203 ha, druh pozemku orná půda
p. č. 109/8	(část) o výměře	0,0285 ha, druh pozemku orná půda
p. č. 109/9	(část) o výměře	0,0272 ha, druh pozemku orná půda
p. č. 109/10	(část) o výměře	0,0236 ha, druh pozemku orná půda
p. č. 109/13	(část) o výměře	0,0393 ha, druh pozemku orná půda
p. č. 109/22	(část) o výměře	0,0434 ha, druh pozemku orná půda
p. č. 124/36	(část) o výměře	0,0010 ha, druh pozemku orná půda
p. č. 124/39	(část) o výměře	0,0163 ha, druh pozemku orná půda
p. č. 126	(část) o výměře	0,0113 ha, druh pozemku orná půda
p. č. 130	(část) o výměře	0,0097 ha, druh pozemku orná půda
p. č. 140/7	(část) o výměře	0,0819 ha, druh pozemku orná půda
p. č. 140/9	(část) o výměře	0,0002 ha, druh pozemku zahrada
p. č. 140/15	(část) o výměře	0,0055 ha, druh pozemku TTP
p. č. 140/27	(část) o výměře	0,0076 ha, druh pozemku orná půda
p. č. 140/31	(část) o výměře	0,0014 ha, druh pozemku TTP
p. č. 140/32	(část) o výměře	0,0049 ha, druh pozemku TTP
p. č. 143/7	(část) o výměře	0,0004 ha, druh pozemku orná půda
p. č. 143/8	(část) o výměře	0,0140 ha, druh pozemku orná půda
p. č. 288/2	(část) o výměře	0,0149 ha, druh pozemku orná půda
p. č. 290	(část) o výměře	0,0060 ha, druh pozemku orná půda
p. č. 292	(část) o výměře	0,0072 ha, druh pozemku orná půda
p. č. 293	(část) o výměře	0,0026 ha, druh pozemku orná půda
p. č. 294	(část) o výměře	0,0039 ha, druh pozemku orná půda
p. č. 296/5	(část) o výměře	0,0445 ha, druh pozemku orná půda
p. č. 296/8	(celý) o výměře	0,0075 ha, druh pozemku orná půda
p. č. 296/9	(část) o výměře	0,0028 ha, druh pozemku orná půda
p. č. 296/10	(část) o výměře	0,0015 ha, druh pozemku orná půda
p. č. 296/12	(část) o výměře	0,0120 ha, druh pozemku orná půda
p. č. 303	(část) o výměře	0,0035 ha, druh pozemku orná půda
p. č. 305/1	(část) o výměře	0,0412 ha, druh pozemku orná půda
p. č. 305/2	(část) o výměře	0,0190 ha, druh pozemku orná půda
p. č. 306	(část) o výměře	0,0305 ha, druh pozemku orná půda

p. č. 307	(část) o výměře	0,0590 ha, druh pozemku orná půda
p. č. 331/1	(část) o výměře	0,0008 ha, druh pozemku orná půda
p. č. 331/7	(část) o výměře	0,0279 ha, druh pozemku orná půda
p. č. 331/8	(část) o výměře	0,0005 ha, druh pozemku orná půda
p. č. 331/9	(část) o výměře	0,0566 ha, druh pozemku orná půda
p. č. 332	(část) o výměře	0,0012 ha, druh pozemku orná půda
p. č. 341/9	(část) o výměře	0,0355 ha, druh pozemku orná půda
p. č. 341/12	(celý) o výměře	0,0064 ha, druh pozemku orná půda
p. č. 341/13	(část) o výměře	0,0595 ha, druh pozemku orná půda
p. č. 413	(část) o výměře	0,0012 ha, druh pozemku orná půda
p. č. 421	(část) o výměře	0,0016 ha, druh pozemku orná půda
p. č. 433	(část) o výměře	0,0051 ha, druh pozemku orná půda

Celkem v k. ú. Skryje nad Jihlavou	1,0195 ha
------------------------------------	-----------

Katastrální území Dukovany:

p. č. 433/3	(část) o výměře	0,0023 ha, druh pozemku orná půda
p. č. 433/9	(část) o výměře	0,0458 ha, druh pozemku orná půda
p. č. 433/16	(část) o výměře	0,0010 ha, druh pozemku orná půda
p. č. 436	(část) o výměře	0,0611 ha, druh pozemku orná půda
p. č. 507/1	(část) o výměře	0,0110 ha, druh pozemku orná půda
p. č. 507/2	(část) o výměře	0,0003 ha, druh pozemku orná půda
p. č. 507/3	(část) o výměře	0,0270 ha, druh pozemku orná půda
p. č. 507/5	(část) o výměře	0,0104 ha, druh pozemku orná půda
p. č. 509	(část) o výměře	0,0053 ha, druh pozemku orná půda
p. č. 511/1	(část) o výměře	0,0112 ha, druh pozemku orná půda
p. č. 511/2	(část) o výměře	0,0065 ha, druh pozemku orná půda
p. č. 512/1	(část) o výměře	0,0210 ha, druh pozemku orná půda
p. č. 513/1	(část) o výměře	0,0094 ha, druh pozemku orná půda
p. č. 514/1	(část) o výměře	0,0159 ha, druh pozemku orná půda
p. č. 517/1	(část) o výměře	0,0025 ha, druh pozemku orná půda
p. č. 517/4	(část) o výměře	0,0004 ha, druh pozemku orná půda
p. č. 517/5	(část) o výměře	0,0056 ha, druh pozemku orná půda
p. č. 517/7	(část) o výměře	0,0013 ha, druh pozemku orná půda
p. č. 518	(část) o výměře	0,0007 ha, druh pozemku orná půda
p. č. 523/2	(část) o výměře	0,0518 ha, druh pozemku orná půda
p. č. 523/3	(část) o výměře	0,0008 ha, druh pozemku orná půda
p. č. 528/2	(část) o výměře	0,0072 ha, druh pozemku orná půda
p. č. 528/5	(část) o výměře	0,0055 ha, druh pozemku orná půda
p. č. 528/6	(část) o výměře	0,0100 ha, druh pozemku orná půda
p. č. 528/7	(část) o výměře	0,0016 ha, druh pozemku orná půda
p. č. 528/12	(část) o výměře	0,0040 ha, druh pozemku orná půda
p. č. 528/15	(část) o výměře	0,0110 ha, druh pozemku orná půda
p. č. 528/16	(část) o výměře	0,0415 ha, druh pozemku orná půda

p. č. 528/17	(část) o výměře	0,0057 ha, druh pozemku orná půda
p. č. 528/18	(část) o výměře	0,0017 ha, druh pozemku orná půda
p. č. 528/19	(část) o výměře	0,0042 ha, druh pozemku orná půda
p. č. 659/3	(část) o výměře	0,0170 ha, druh pozemku orná půda
p. č. 659/12	(část) o výměře	0,0567 ha, druh pozemku orná půda
p. č. 819	(část) o výměře	0,0015 ha, druh pozemku orná půda

CELKEM v k. ú. Dukovany 0,4589 ha

Celkem trvalé odnětí 1,4784 ha

Z toho jsou odnímány půdy na plochách v členění dle BPEJ:

4.10.00 (I. třída ochrany)	na ploše	0,3310 ha
4.12.00 (II. třída ochrany)	na ploše	0,3856 ha
4.12.10 (II. třída ochrany)	na ploše	0,0457 ha
4.12.12 (III. třída ochrany)	na ploše	0,0804 ha
4.29.11 (III. třída ochrany)	na ploše	0,0581 ha
4.47.00 (III. třída ochrany)	na ploše	0,0049 ha
4.53.01 (III. třída ochrany)	na ploše	0,0491 ha
4.22.10 (IV. třída ochrany)	na ploše	0,1829 ha
4.22.12 (IV. třída ochrany)	na ploše	0,0025 ha
4.32.11 (IV. třída ochrany)	na ploše	0,0044 ha
4.21.12 (V. třída ochrany)	na ploše	0,3194 ha
4.32.14 (V. třída ochrany)	na ploše	0,0144 ha
CELKEM		1,4784 ha

Stanovení tříd ochrany půdy dle dotčených BPEJ bylo provedeno v souladu s vyhláškou č. 48/2011 Sb., o stanovení tříd ochrany, v platném znění.

II. V zájmu ochrany zemědělského půdního fondu se dle § 9 odst. 8 písm. b) zákona stanovují žadateli tato opatření a závazné podmínky:

1) Tento souhlas je udělován pouze pro uvedený účel a odnímanou půdu nelze využít jiným nezemědělským způsobem.

2) Dle doloženého pedologického průzkumu zpracovaného společností DOPRAVOPROJEKT Ostrava, a. s. bude zajištěno provedení **skrývky kulturních vrstev půdy** z trvale odnímané plochy o výměře 1,4784 hektaru do hloubky 15 – 50 cm (dle provedených půdních sond) o celkovém objemu cca **5 775 m³**. Deponie ornice nebude dle zplnomocněné osoby prováděna, neboť skrytá ornice bude ihned odvážena na zemědělské pozemky k dalšímu využití.

3) Schválený plán hospodárného využití kulturních vrstev půdy:

Část skrývky kulturních vrstev půdy o objemu cca **4 565 m³** bude ve vhodném agrotechnickém termínu (před nebo po sklizni) převezena na pozemky p. č. 569/1 a 569/2, k. ú. Dukovany, kód DPB 9801/1, druh pozemku orná půda. Žadatel zajistí na vlastní náklad přemístění ornice

na určené pozemky a její rozprostření ve vrstvě max. 4 cm včetně urovnání povrchu a sběru kamene.

Zbývající část skřívky ornice o objemu cca 1 210 m³ bude přemístěna na pozemek p. č. 259/1, k. ú. Skryje nad Jihlavou, kód DPB 2701/1, druh pozemku trvalý travní porost. Žadatel zajistí na vlastní náklad přemístění ornice na určený pozemek a její rozprostření ve vrstvě max. 10 cm, včetně urovnání povrchu a sběru kamene.

Dále je žadatel povinen vést **protokol (pracovní deník)** o veškerých činnostech, souvisejících se skřívkou, přemístěním, rozprostřením, či jiným využitím, ochranou a ošetřováním skrývaných kulturních vrstev půdy. V protokolu uvádí všechny skutečnosti, rozhodné pro posouzení správnosti, úplnosti a účelnosti využívání těchto zemín. Na vyžádání předkládá protokol (pracovní deník) orgánu ochrany zemědělského půdního fondu k posouzení plnění podmínek souhlasu.

Mezi žadatelem (předávající) a uživatelem pozemků určených k rozprostření ornice (přejímající - společnost SEDUK DUKOVANY, spol. s r. o.) bude sepsán protokol o předání ornice a jeho kopie bude zaslána Krajskému úřadu kraje Vysočina, odboru životního prostředí a zemědělství na vědomí.

4) Rozsah a umístění trvale odnímaných ploch:

Žadatel plně zodpovídá za **dodržení schváleného rozsahu a umístění trvale** odnímaných ploch dle přílohy č. 1. Změny, případně provádění skřívky kulturních vrstev půdy nad rámec plochy trvale odejmuté je **předem** povinen s příslušným orgánem ochrany zemědělského půdního fondu projednat a schválit jako změnu podmínek souhlasu dle § 10 odst. 2 zákona o ochraně ZPF při řízení o změně rozhodnutí vydaných dle zvláštních předpisů.

5) Dočasného odnětí do 1 roku:

Při realizaci stavby dojde dle doložené PD k dotčení zemědělských pozemků o celkové výměře 0,2075 ha. V souladu s § 9 odst. 2 písm. d) zákona není k nezemědělským účelům po dobu kratší než 1 rok včetně doby potřebné k uvedení zemědělské půdy do původního stavu (technické a biologické rekultivace) potřeba souhlasu, je-li **termín zahájení nezemědělského využívání zemědělské půdy nejméně 15 dnů předem písemně oznámen příslušnému orgánu ochrany ZPF.**

5) Dotčení pozemků s vloženými investicemi do půdy:

Dle mapového portálu LPIS (www.eagri.cz) se na dotčených pozemcích nacházející meliorační zařízení. Vzhledem k tomu, že polohu drénů nelze v terénu přesně určit, bude v případě nalezení stávajících potrubí melioračního systému v průběhu přípravných prací toto geodeticky zaměřeno a následně zajištěno podchycením svodných drénů mimo silniční těleso.

6) Výkopová zemina:

V případě přebytku výkopové zeminy nesmí být tato zemina umísťována na jiné pozemky, náležející do ZPF mimo trvale odnímané pozemky, náležející do ZPF.

III. Vymezení orientační výše odvodu

Ve smyslu § 11a odst. 1 písmene b) zákona jde o výstavbu komunikace, při které se **odvody nestanoví**.

Povinný k platbě odvodů je povinen orgánu ochrany ZPF příslušnému k rozhodnutí o odvodech (Městský úřad Třebíč, odbor životního prostředí) a orgánu ochrany ZPF který vydal souhlas s odnětím (Krajský úřad Kraje Vysočina, odbor životního prostředí a zemědělství):

- **doručit kopii pravomocného rozhodnutí pro které je souhlas podkladem, a to do 6 měsíců ode dne nabytí právní moci a**
- **písemně oznámit zahájení realizace záměru, a to nejpozději 15 dnů před jejím zahájením.**

IV. Platnost souhlasu

Toto závazné stanovisko - **souhlas s trvalým odnětím zemědělské půdy ze ZPF dle § 9 odst. 8 zákona o ochraně ZPF, pozbývá platnosti dle § 10 odst. 3 zákona o ochraně ZPF uplynutím tří let ode dne jeho oznámení žadateli**, pokud se nestalo podkladem pro řízení podle zvláštních právních předpisů.

Odůvodnění

Podkladem k udělení závazného stanoviska byla žádost ze dne 15.01.2020, předložená včetně vyhodnocení dle § 9 odst. 6 zákona a dle přílohy k vyhlášce č. 271/2019 Sb. Dále bylo podání na základě zjištění nedostatků a výzvy k jejich doplnění písemně doplněno dne 26.02.2020 a elektronicky, na základě opakované výzvy, dne 30.06.2020.

Navrženým trvalým odnětím dojde částečně k dotčení vysoce chráněné zemědělské půdy (I. a II. třída ochrany) a částečně i půdy ve III., IV. a V. třídě ochrany. Vysoce chráněné půdy lze ze ZPF odejmout pouze v případech, kdy jiný veřejný zájem výrazně převažuje nad veřejným zájmem ochrany ZPF. Předkládaný záměr je v souladu s platnou územně plánovací dokumentací – Zásadami územního rozvoje kraje Vysočina a Územním plánem obce Dukovany. Záměr spadá kategorie veřejně prospěšné stavby s označením koridoru DK11. Z tohoto důvodu nebylo dokládáno vyjádření vlastníků dotčených pozemků.

Realizací záměru nedojde k závažnému narušení organizace ZPF v zájmové oblasti, žádost byla předepsaným způsobem doložena, a proto, s přihlédnutím k výše uvedeným doloženým skutečnostem byl udělen souhlas (závazné stanovisko) tak, jak je výše uvedeno.

Žádost včetně původního vyhodnocení v listinné podobě se vrací na Městský úřad Třebíč, odbor životního prostředí, oddělení technické ochrany životního prostředí a ekologie krajiny, k založení do spisu.

Poučení

Proti tomuto souhlasu (závažnému stanovisku) se nelze samostatně odvolat.

„otisk razítka“

Ing. Eva Horná

vedoucí odboru životního prostředí a zemědělství

Přílohy:

1. Umístění záměru na podkladu katastrální mapy
2. Žádost včetně předložené dokumentace (spis ke vrácení v písemné podobě)

ROZDĚLOVNÍK:

Datovou schránkou

1. Městský úřad Třebíč, odbor výstavby, Karlovo nám. 104/55, 674 01 Třebíč
2. Vysplan s. r. o., 8. března 4812/2a, 586 01 Jihlava
3. SEDUK DUKOVANY, spol. s r. o., Dukovany 25, 675 56 Dukovany

Dodejkou (+ spis ke vrácení)

4. Městský úřad Třebíč, odbor životního prostředí – oddělení životního prostředí, oddělení technické ochrany životního prostředí a ekologie krajiny, Masarykovo nám. 116/6, 674 01 Třebíč

LEGENDA

— HRAŇE ZPE.

— ČÍSLO BPE.

— HRAŇE PARCEL DLE KA

— HRAŇE KATASTRALNÍHO ÚZEMÍ

— HRAŇE ZABUD.

— DOČASNÝ ZABOR DO JEDNOHO ROKU

— HRAŇE KATASTRALNÍHO ÚZEMÍ

— HRAŇE KATASTRALNÍHO ÚZEMÍ

— HRAŇE KATASTRALNÍHO ÚZEMÍ

— HRAŇE KATASTRALNÍHO ÚZEMÍ

528/2

4 10 00

ZMĚNA VÝKRESU:

Č. ZMĚNY	PŘEDMĚT ZMĚNY	ZMĚNU PROVEDL	PODPIS	DATUM ZMĚNY

SOUŘADNICOVÝ SYSTÉM: JTSK
VÝŠKOVÝ SYSTÉM: B.p.v.

VEDOUČÍ PROJEKTANT - HIP		ING. STANĚK MARTIN	<div> </div>	
ZODPOVĚDNÝ PROJEKTANT	ING. DANIEK MICHAL			
VYPRACOVAL	ING. PUKČOVÁ NIKOL			
KONTROLOVAL	ING. LEGERSKÝ ZDENĚK			
KRAJ, MĚSTO, OÚ	VYSOČINA			
OBJEDNATEL, INVESTOR	KRAJ VYSOČINA		<div> </div>	
NÁZEV AKCE	II/152 HROTOVICE - DUKOVANY, PD - ILETAPA (KM 5,950 - KÚ)		DATUM	10/2019
NÁZEV OBJEKTU:	PODKLAD K VYVNĚTÍ POZEMKŮ ZE ZPF		FORMÁT	B4/A4
NÁZEV VÝKRESU:	SITUACE BPEJ - 1. ČÁST		MĚŘÍTKO	1:1000
			MĚŘÍTKO	STUPNĚ
			ZAK. ČÍSLO	180005
			C. SOUPRAVY	C. VÝKRESU
				02.1

LEGENDA

HRANICE BH

ČÍSLO BH

HRANICE PARCELE KE KA

PARCELNÍ ČÍSLO

TRVALÝ ZAGOR

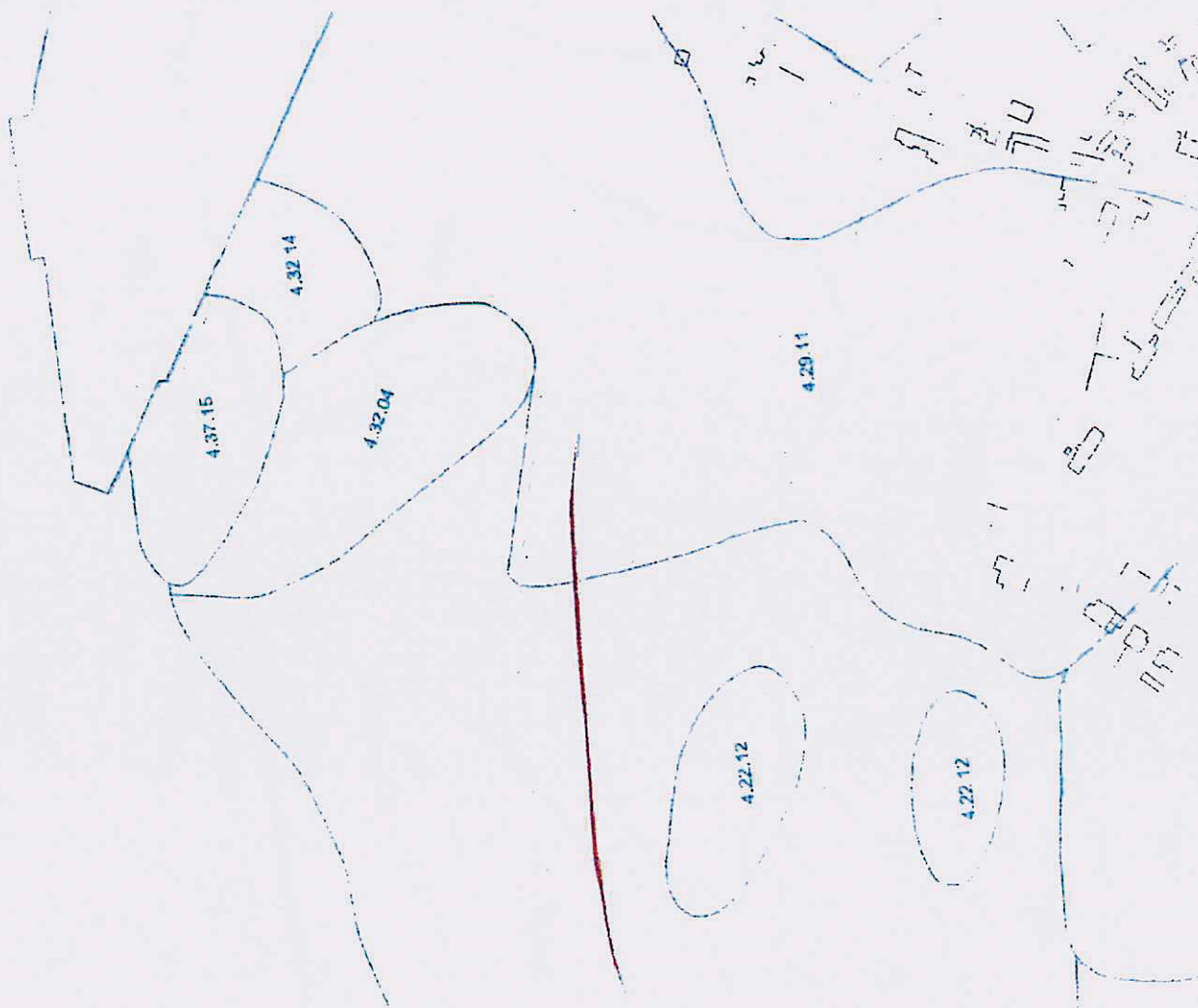
DOČASNÝ ZAGOR DO JEDNOHO ROZ.

HRANICE KAMAS: KAMENÝ ÚTLY

BLOKOVÝ

VELIKOST

ZAGOR 70"



ZMĚNA VÝKRESU:

Č. ZMĚNY	PŘEDMĚT ZMĚNY	ZMĚNU PROVEDL	PODPIS	DATUM ZMĚNY

SOUPRAVNICOVÝ SYSTÉM: JTSK
VÝŠKOVÝ SYSTÉM: B.S.V.

VEDOUcí PROJEKTANT - HP	ING. STANĚK MARTIN	<i>Staněk</i>	DOPRAVNÍ PROJEKT OSTRAVA	
ZODPOVĚDNÝ PROJEKTANT	ING. DAMEK MICHAL	<i>Damek</i>		
VYPRACOVAL	ING. PUŘČOVÁ NIKOL	<i>Puřčová</i>		
KONTROLOVAL	ING. LEBERSKÝ ZDENĚK	<i>Leberský</i>		
KRAJ, MĚÚ, OÚ	VYSOČINA	<i>Legs</i>		
OBJEDNATEL, INVESTOR	KRAJ VYSOČINA		DATUM	10/2019
NÁZEV AKCE	III/152 HROTOVICE - DUKOVANY, PD - ILETAPA (KM 5,950 - KÚ)		FORMÁT	A4
NÁZEV OBJEKTU:	PODKLAD K VYNĚTÍ POZEMKŮ ZE ZPF		MĚŘÍTKO	1:1000
NÁZEV VÝKRESU:	SITUACE BPEJ - 2. ČÁST		STUPĚŇ	DUR
			ZAK. ČÍSLO	180005
			Č. SOUPRAVY	02.2





1

95

4.37.16

4.12.00



4.10.00

4.21.12



